

کامران فرخ منش

نادر کردی



چک لیست ارزیابی قابلیت دسترسی هتل ها و واحدهای اقامتی برای افراد دارای معلولیت

بر اساس قانون آمریکایی های دچار معلولیت



تابستان ۱۳۹۴ - مصادف با بیست و پنجمین سالگرد تصویب قانون ADA

www.AccessibleTourism.ir

مقدمه:

با توجه به این که در کشور عزیزمان ایران در رابطه با چگونگی استانداردسازی و ضوابط و معیارهای دسترس پذیری واحدهای اقامتی و هتل ها پژوهشی صورت نگرفته است و روز به روز فقدان منابعی که به این مقوله به صورتی جامع پرداخته باشند احساس می گشت؛ ما را ناگزیر به استفاده از منابع بین المللی و ترجمه آنها هدایت می نمود. از آنجا که واحدهای اقامتی و هتل ها با ضوابط و معیارهایی نزدیک به استانداردهای بین المللی ساخته می شوند نمی توان تفاوت چندانی بین این منابع و آنچه که در هتل های داخل کشور قابل اجرا باشد قائل شد. برای مثال ابعاد اتاق ها، تخت خواب ها و یا توالت فرنگی مورد استفاده در هتل های ایرانی با اتاق ها، تخت خواب ها و توالت های فرنگی در هتل های سایر کشورها نمی تواند تفاوت چندانی داشته باشد، به همین دلیل استفاده از منابع اروپایی و امریکایی نمی تواند مسئله ساز باشد. یکی از منابع مورد استفاده در این امر قانون الزامات^۱ ADA ایالات متحده آمریکاست. بر طبق این قانون، هتل ها، متل ها، مسافرخانه ها و دیگر واحدهای اقامتی طراحی یا ساخته شده بعد از تاریخ ۲۳ ژانویه سال ۱۹۹۳ میلادی، بایستی قابل استفاده برای افراد دارای معلولیت باشند. برای دست یابی به این مهم، واحدهای اقامتی بایستی قوانین و مقررات معین منتشر شده از سوی وزارت دادگستری را رعایت کنند. این قوانین و مقررات شامل جزئیات الزامات معماری مرسوم به استانداردهای ADA برای «طراحی قابل دسترس» می باشد. این استانداردها برای حصول اطمینان از این امر که دسترسی برای افرادی با طیف گسترده از معلولیت های متفاوت فراهم آمده باشد، از قبیل افراد نابینا یا کم بینا، افراد ناشنوا یا دارای مشکلات شنیداری، افراد دارای محدودیت در استفاده از دست ها و بازوها، افراد دارای اختلالات

¹ Americans with Disabilities Act

حرکتی که از عصا و وسایل کمک حرکتی دیگر همچون واکر و ویلچر استفاده می کنند و در آخر افرادی که از انواع متفاوت معلولیت رنج می برند، طراحی شده اند. از این رو این استانداردها دربرگیرنده الزامات معماری هستند که هرکدام برآورده کننده نیازهای متفاوت افراد با معلولیت های گوناگون می باشد. برای مثال استانداردها استفاده از خطوط بریل و برجسته و علائم هشدار دهنده قابل تشخیص برای افراد نابینا و کم بینای استفاده کننده از عصا را الزامی دانسته اند. استانداردها همچنین واحدهای اقامتی را ملزم می کند که آژیرهای اعلام آتش سوزی تصویری را در واحدها و همگی اتاق هایی که توسط افراد ناشنوا یا کم شنوا اشغال می شوند نصب کند. استاندارد الزام می کند که دستگیره های درب، کنترل های سیستم های گرمایشی و سرمایشی و تهویه دارای قابلیت استفاده آسان برای افرادی که محدودیت در استفاده از دست ها و بازوهای خود دارند، باشند. برای افرادی که از وسایل کمک حرکتی استفاده می کنند از جهتی که قادر به حرکت و یا دارای مشکل در بالارفتن از پله ها هستند، استاندارد الزام کرده است که بایستی راهی برا جابجایی این افراد در واحد اقامتی که فاقد سطوح دارای ارتفاع و پله و دیگر سطوح غیر همسطح باشد، در نظر گرفته شود و در آخر این که استانداردها الزام کرده اند درها با عرض ۳۲ اینچ فضای عبور، رمپ ها و سطوح شیبدار برای افراد استفاده کننده از ویلچر، عصا و دیگر وسایل کمک حرکتی فراهم آید.

در همین رابطه با انتخاب استاندارد مناسب سازی ADA در رابطه با مناسب سازی اماکن عمومی در آمریکا اقدام به استفاده از چک لیستی که این مرکز جهت بررسی واحد های اقامتی و هتل ها تدوین کرده بود نموده و به بررسی واحد های اقامتی پرداختیم. این چک لیست منتشر شده از سوی ADA به عنوان یک معیار جهت کمک به خود ارزیابی مالکان، سرمایه گذاران و مدیران واحدهای اقامتی می تواند در جهت تشخیص اشتباهات در اجرای استانداردهای ADA مورد استفاده قرار گیرد. البته این چک لیست به این نکته اشاره دارد که استفاده از آن نمی تواند همگی مشکلات ممکن افراد دارای معلولیت را مشخص سازد و می تواند تشخیص برخی از متداول ترین مشکلات را آسان سازد. به هر حال با استفاده از این

شیوه ارزیابی، مالکان، مدیران و سرمایه گذاران می توانند اغلب اشتباهات را تشخیص دهند و در جهت برطرف کردن آن ها در واحدهای اقامتی برآیند.

این شیوه ارزیابی دارای شکل ساده پاسخ های بله و خیر با طرحی بدون استفاده از زبان های تخصصی می باشد. اگر شخص بررسی کننده واحد اقامتی به همگی پرسش ها پاسخ مثبت دهد آنگاه می توان واحد اقامتی را فاقد اغلب مشکلات ADA دانست و زمانی که پاسخ منفی به هر سوال داده شود می توان به وجود مشکل در آن بخش پی برد.

بخش های مختلف چک لیست ADA:

- ۱- پارکینگ و فضاهای پیاده و سوار شدن (افراد استفاده کننده از ویلچر)
- ۲- مسیرهای خارج از ساختمان هتل و مراکز اقامتی
- ۳- ورودی ساختمان و لابی
- ۴- مسیرهای داخلی (سطوح شیب دار، آسانسور، پله ها، مسیر های خروج اضطراری، تلفن های عمومی)
- ۵- سرویس های بهداشتی عمومی
- ۶- علائم و نشانه های داخلی ساختمان
- ۷- سیستم های هشدار دهنده و آتش سوزی
- ۸- فضاهای ارائه غذا و نوشیدنی
- ۹- انواع اتاق ها و سوئیت های معمولی
- ۱۰- اتاق ها و سوئیت های ویژه افراد دارای معلولیت
- ۱۱- موارد عملیاتی

اهمیت قابل دسترس سازی واحد های اقامتی

در سال ۲۰۰۹، کنوانسیون سازمان ملل در مورد حقوق افراد دارای معلولیت، حقوق این افراد را تقریباً در تمام زمینه های سیاستی، به طور مثال دسترسی، اشتغال، آموزش، بهداشت، زندگی مستقل، شرکت در فعالیت های فرهنگی و ورزشی و حقوق مدنی شناسایی نمود. با توجه به مشارکت آن ها در زندگی فرهنگی، تفریحی، اوقات فراغت و ورزش، ماده ۳۰ حق افراد دارای معلولیت برای لذت بردن از دسترسی به مکان هایی برای اجرای برنامه های فرهنگی و یا خدمات، مانند تئاتر، موزه، سینما، کتابخانه و خدمات گردشگری به رسمیت می شناسد (Pagan, 2012). اهمیت این بازار بزرگ را می توان زمانی درک نمود که تعداد کل افراد دارای معلولیت در جهان مورد توجه قرار گیرد (Var, Yesiltas, Yayli, & Ozturk, 2011) طبق آمار سازمان بهداشت جهانی^۲، ۱۰ درصد از جمعیت دنیا دارای نوعی معلولیت هستند (WHO, 2007). این درصد به معنای جمعیتی بالغ بر ۶۵۰ میلیون نفر است. به علاوه، عمدتاً به علت رشد جمعیت شهروندان سالمند، این عدد پیش بینی می شود در سال های آتی افزایش یابد (Pagan, 2012). تقریباً ۳۵ میلیون نفر فرد بالای ۶۵ سال و مسن تر در ایالات متحده وجود دارد (تقریباً ۱۳ درصد از کل جمعیت) و این عدد پیش بینی می شود در سال ۲۰۳۰ دو برابر شود (Sweeney, 2004). در اتحادیه اروپا^۳ تقریباً ۸۰ میلیون فرد که نوعی معلولیت (در بازه خفیف تا شدید) دارند، وجود دارد (Pagan, 2012).

UNESCAP^۴ (2000) گزارش می دهد در حدود ۵ تا ۲۰ درصد از جمعیت یک کشور دارای معلولیت هستند. به عنوان مثال، ۲۰ درصد از کل جمعیت انگلستان (شورای گردشگری انگلیسی، ۲۰۰۰)، ۱۹/۳ درصد از کل جمعیت ایالات متحده آمریکا (اداره آمار ایالات متحده، ۲۰۰۰)، ۱۸ درصد از کل جمعیت استرالیا و ۱۲ درصد از کل جمعیت آلمان (دفتر آمار استرالیا، ۱۹۹۳) دارای معلولیت هستند. در ترکیه افراد دارای معلولیت تقریباً ۷/۵ تا ۸ میلیون نفر (۱۲/۳ درصد از کل جمعیت ترکیه) هستند (Var, Yesiltas, Yayli, & Ozturk, 2011).

در حال حاضر افراد دارای معلولیت تقریباً هیچ استفاده ای از خدمات گردشگری نمی کنند. بدین ترتیب یک بازار بالقوه بزرگ وجود دارد که صنعت گردشگری تقریباً به طور کامل از آن غفلت کرده است (آهنگران، موسوی بازرگان، & نظری اورکانی، ۱۳۹۳). کشور عزیزمان ایران نیز طبق آمار ارائه شده توسط سازمان بهزیستی به سازمان ESCAP، ۹۷۱،۵۵۴ فرد دارای معلولیت دارد (ESCAP, 2012) که البته

² World Health Organization

³ European Union

⁴ Economic and Social Commission for Asia and the Pacific

نسبت به آمار و میانگین های جهانی قابل اعتماد نیست. اما اگر میانگین آمار جهانی را در نظر بگیریم، احتمالاً حدود ۷ میلیون نفر فرد دارای معلولیت در کشور وجود دارد که بخش عمده ای از جمعیت ایران را تشکیل می دهند. از این که از حدود ۷ میلیون فرد دارای معلولیت کشور، چه تعدادشان دارای معلولیت جسمی-حرکتی هستند، آمار دقیقی در دسترس نداریم. اما اگر نیم یا یک سوم یا حتی یک چهارم افراد دارای معلولیت کشور جسمی-حرکتی باشند، با احتساب بعد خانوار معادل ۳/۵ میلیون نفر (مرکز آمار ایران، ۱۳۹۱)، افراد دارای معلولیت جسمی-حرکتی همراه با خانواده های شان حداقل ۵ میلیون نفر و حداکثر ۱۰ میلیون نفر از جمعیت کشور را تشکیل می دهند. جمعیت فوق الذکر بخش قابل توجهی از جمعیت کشور را تشکیل می دهد که در صورت فراهم شدن بستر مناسب برای ورود آن ها به بازار گردشگری، می تواند تحول عمده ای در این بازار ایجاد کند (آهنگران، موسوی بازرگان، & نظری اورکانی، ۱۳۹۳).

کامران فر خمزش

نادر کردی

چک لیست برای واحدهای اقامتی تازه ساخت

۱. پارکینگ ها و فضاهای پیاده و سوار شدن (افراد استفاده کننده از ویلچر).

۱-۱- اگر «پارکینگ خصوصی» وجود داشته باشد، آیا حداقل فضای پارکینگ مورد نیاز افراد دارای معلولیت بر اساس جدول شماره (۱) در پارکینگ ها از جمله فضای پارک اتومبیل ون (Van accessible) افراد دارای معلولیت برای افرادی که از ون های مجهز به بالابر (lift-equipped vans) استفاده می کنند فراهم آمده است؟ [ADA Standards 4.1.2(5)]

بله خیر در اینجا کاربرد ندارد

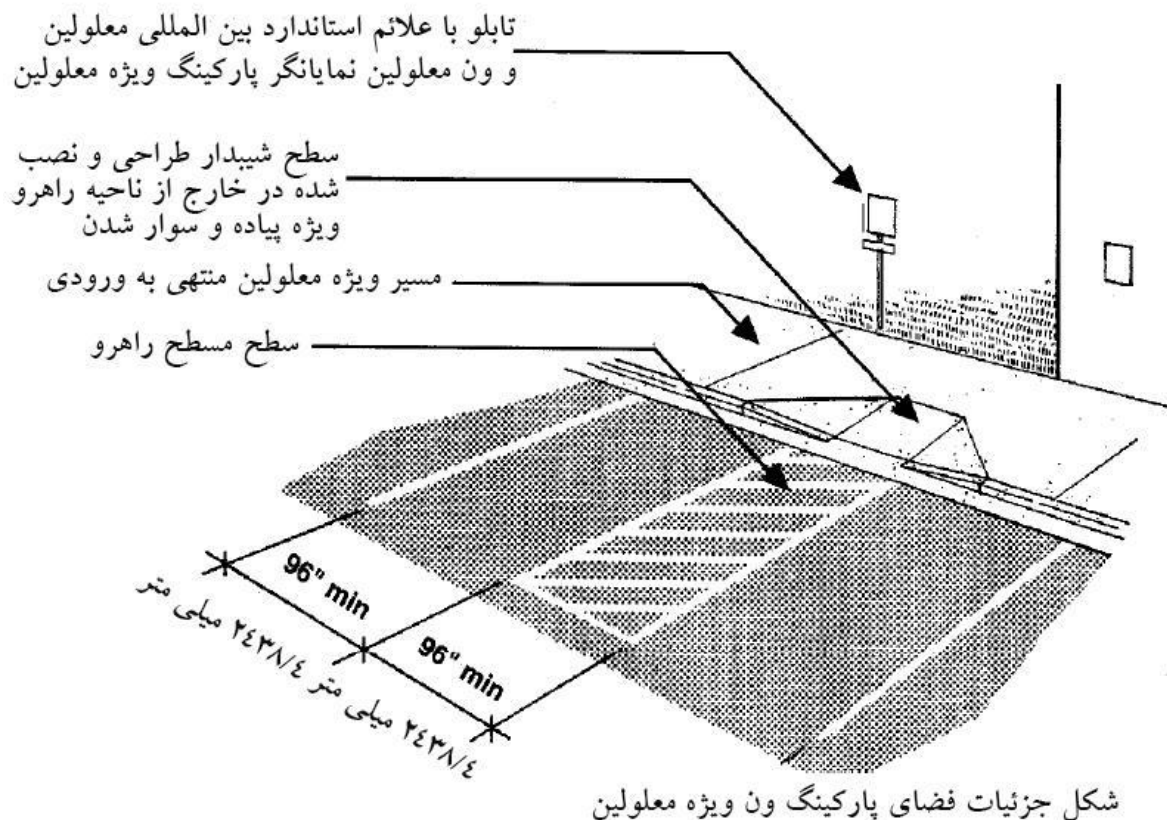
فضاهای مورد نیاز معلولین / مجموع کل فضاهای پارکینگ

1 - 25	1 van
26 - 50	1 std. + 1 van
51 - 75	2 std. + 1 van
76 - 100	3 std. + 1 van
101 - 150	4 std. + 1 van
151 - 200	5 std. + 1 van
201 - 300	6 std. + 1 van
301 - 400	7 std. + 1 van
401 - 500	7 std. + 2 van
501 - 1000	۲ درصد از فضای کل * ۲۰ +
1001 و بیشتر	(۱ پارکینگ به ازای هر ۱۰۰ پارکینگ در تعداد بیش از ۱۰۰۰ تا)

فضای استاندارد پارکینگ معلولین حداقل (۸ فوت) ۲۴۳۸/۴ میلی متر + (۵ فوت) ۱۵۲۴ میلی متر فضای راهرو می باشد.

فضای مورد نیاز ون حداقل دارای (۸ فوت) ۲۴۳۸/۴ میلی متر عرض + (۸ فوت) ۲۴۳۸/۴ میلی متر فضای راهرو می باشد.

* به ازای هر هشت پارکینگ ویژه معلولین بایستی یک فضای پارکینگ ون ویژه معلولین با راهرویی به عرض (۸ فوت) ۲۴۳۸/۴ میلی متر وجود داشته باشد.



۲-۱- آیا هر کدام از پارکینگ های افراد دارای معلولیت، فضای راهرو کافی در مجاورت خود، که اجازه استفاده معلولین از ویلچر، واکر و دیگر وسایل کمک حرکتی برای خارج شدن از ماشین و ون و داخل شدن به آنها را بدهد، دارا می باشند؟ [ADA Standards 4.6.3]

بله خیر در اینجا کاربرد ندارد

۳-۱- آیا فضای پارکینگ و راهروی ویژه افراد دارای معلولیت دارای سطحی با شیب 1:50 یا کمتر می باشد؟ [ADA Standards 4.6.3]

بله خیر در اینجا کاربرد ندارد

۴-۱- آیا فضاهای پارکینگ افراد دارای معلولیت دارای تابلو و نشانه نصب شده بر روی دیوار با علائم ویژه معلولین و دارای ارتفاعی مناسب می باشد، که در صورت پارک اتومبیل در جلوی آن باز هم قابل مشاهده باشد؟ [ADA Standards 4.6.4]

بله خیر در اینجا کاربرد ندارد

۵-۱- آیا سطح پارکینگ معلولین و پیاده رو دارای رمپ مناسب (built-up curb ramps) ویژه عبور افرادی که از وسایل کمک حرکتی استفاده می کنند (برای مثال ویلچر، واکر و عصای زیر بغل) می باشد به گونه ای که این افراد بتوانند به راحتی و آزادانه از این مسیر عبور کنند؟ [ADA Standards 4.6.3]

بله خیر در اینجا کاربرد ندارد

۶-۱- اگر بیش از یکی، فضای پارکینگ ویژه افراد دارای معلولیت در مجموعه وجود داشته باشد، آیا فضاهای پارکینگ ویژه افراد دارای معلولیت نزدیک ترین جایگاه نسبت به ورودی لابی و ورودی اتاق های افراد دارای معلولیت را به خود اختصاص داده اند؟ [ADA Standards 4.6.3]

بله خیر در اینجا کاربرد ندارد

۷-۱- اگر واحد اقامتی دارای محل پیاده و سوار شدن مسافری به صورت سرپوشیده باشد، آیا فضای راهرو در کنار اتومبیل با حداقل عرض (5 Foot) ۱۵۲۴ میلی متر با شیب 1:50 یا کمتر از آن فراهم آمده است؟ [ADA Standards 4.6.6]

بله خیر در اینجا کاربرد ندارد

۸-۱- آیا محل سرپوشیده پیاده و سوار شدن مسافری دارای حداقل ارتفاع (9 Foot & 6 Inch) ۲۸۹۵ میلی متر می باشد که اجازه عبور و پارک را به ون های با سقف بلند را فراهم آورد؟ [ADA Standards 4.6.5]

بله خیر در اینجا کاربرد ندارد

۱-۹- آیا پارکینگ موجود در واحد اقامتی فضایی عمودی (ارتفاع)، به اندازه (98 Inch) ۲۴۸۹ میلی متر برای وسایل نقلیه با سقف بلند جهت سهولت در عبور، استفاده و خروج از آن را فراهم می آورد؟

[ADA Standards 4.6.5]

بله خیر در اینجا کاربرد ندارد

۲- مسیرهای خارج از ساختمان

جهت ایجاد شرایط لازم استفاده افراد دارای معلولیت از امکانات واحد اقامتی بایستی حداقل یک مسیر برای این افراد که از ویلچر و دیگر وسایل کمک حرکتی استفاده می کنند جهت عبور و دسترسی به همه بخش ها و قسمت ها فراهم آید. این مسیر بایستی دارای سطوح با شیب تند و یا مانع و پله باشد. به علاوه برای افراد نابینا و یا کم بینا هیچ یک از مسیر های عبور عابرین پیاده بایستی دارای موانعی بیش از حد نزدیک به مسیر باشند. در ادامه سوالاتی مطرح شده است که نشان می دهند آیا در واحد اقامتی الزامات لازم برای مسیرهای افراد دارای معلولیت رعایت شده است یا خیر:

۲-۱-۱- در رابطه با مسیرهای بیرونی (به عنوان مثال مسیرهای عبور عابرین پیاده) بررسی کنید که این مسیرها، فاقد پله و تغییر سطح بیشتر از (1/4 Inch) ۳۵ میلی متر و جداول و موانع بدون رمپ که مانع عبور افرادی که از ویلچر، واکر و دیگر وسایل کمک حرکتی استفاده می کنند در بین مسیر های مشخص شده در زیر می باشند یا خیر...

۲-۱-۱- در مسیر بین پارکینگ افراد دارای معلولیت و پیاده رو (هم در پارکینگ ویژه کارکنان و هم در پارکینگ ویژه مهمانان) تا ورودی افراد دارای معلولیت برای هر ساختمان؟ [ADA Standards 4.1.2 (1)]
 بله خیر در اینجا کاربرد ندارد

۲-۱-۲- در بین مسیر پیاده رو پارکینگ تا درهای خروجی منتهی به اتاق های معلولین؟ [ADA Standards 4.1.2 (1)]
 بله خیر در اینجا کاربرد ندارد

۲-۱-۳- در مسیر بین محل پیاده و سوار شدن مسافری و مهمانان هتل تا درب ورودی افراد دارای معلولیت؟ [ADA Standards 4.1.2 (1)]
 بله خیر در اینجا کاربرد ندارد

۲-۱-۴- در مسیر بین لابی و اتاق افراد دارای معلولیت تا درب های خروجی؟

[ADA Standards 4.1.3 (1)]

بله خیر در اینجا کاربرد ندارد

۲-۱-۵- در مسیر بین اتاق افراد دارای معلولیت تا امکانات و تسهیلات بیرونی آن، از جمله استخر شنا،

شنا، محل پوشیدن لباس، سرویس های بهداشتی، فضای تفریح و پیک نیک، بار و فضاهای رستوران رو

باز؟ [ADA Standards 4.1.2 (2)]

بله خیر در اینجا کاربرد ندارد

۲-۱-۶- در مسیر بین پیاده رو عمومی (اگر وجود داشته باشد) و خیابان و ورودی افراد دارای معلولیت

تا لابی؟ [ADA Standards 4.1.2 (1)]

بله خیر در اینجا کاربرد ندارد

۲-۱-۷- در مسیر بین ورودی افراد دارای معلولیت به واحد اقامتی تا ایستگاه حمل و نقل عمومی ارائه

شده در محل؟ [ADA Standards 4.1.2 (1)]

بله خیر در اینجا کاربرد ندارد

۲-۱-۸- در مسیرهای بین خروجی اضطراری (هر نوع آن در واحد اقامتی) تا مسیر عبور اتومبیل، پیاده

رو عمومی، خیابان و دیگر مسیرهای عمومی؟ [ADA Standards 4.1.3 (9)]

بله خیر در اینجا کاربرد ندارد

۲-۲- هر یک از مسیرهای شرح داده شده در بالا را از لحاظ الزامات ذکر شده در پایین بررسی کنید:

۲-۲-۱- آیا پیاده رو دارای تقاطع شیب داری (برای مثال تقاطع از کناره ها) با شیب کمتر از 1:50 می

باشد به گونه ای که امکان عبور آسان از مسیر برای افرادی که از ویلچر استفاده می کنند فراهم آید؟

[ADA Standards 4.1.3 (9)]

بله خیر در اینجا کاربرد ندارد

۲-۲-۲- به جز رمپ ها که در ادامه به آن ها پرداخته خواهد شد، آیا سطوح شیب دار طولی (برای مثال در مسیر مستقیم حرکت) (running slopes) دارای شیبی کمتر از 1:20 می باشند؟ [ADA Standards 4.3.7]

بله خیر در اینجا کاربرد ندارد

۲-۲-۳- آیا عرض مفید قابل استفاده در مسیر پیاده رو حداقل (36 Inch) ۹۱۴ میلی متر برای عبور ویلچر را حتی اگر سپر ماشین نیز از لبه پیاده رو عبور کرده باشد را فراهم آورده است؟ [ADA Standards 4.3.3]

بله خیر در اینجا کاربرد ندارد

۲-۲-۴- آیا رمپ بین پیاده رو و خیابان (curb ramps) حداقل عرض (36 Inch) ۹۱۴ میلی متر به جز لبه های کناری (flared sides) را برای عبور آسان ویلچر فراهم آورده است؟ [ADA Standards 4.7.3]

بله خیر در اینجا کاربرد ندارد

۲-۲-۵- آیا رمپ، یک سطح شیب دار طولی (running slopes) با شیب 1:12 و یا کمتر را فراهم آورده است؟ [ADA Standards 4.7.3]

بله خیر در اینجا کاربرد ندارد

۲-۲-۶- آیا دیگر رمپ های خارجی حداقل عرض (36 Inch) ۹۱۴ میلی متری (بین نرده ها) را فراهم آورده است؟ [ADA Standards 4.8.3]

بله خیر در اینجا کاربرد ندارد

۲-۲-۷- آیا رمپ های خارجی، سطح شیب دار طولی (running slopes) با شیب 1:12 یا کمتر را فراهم آورده است؟ [ADA Standards 4.8.2]

بله خیر در اینجا کاربرد ندارد

۲-۲-۸- آیا توری های نصب شده در پیاده روها دارای فضایی کمتر از (0.5 Inch) ۱۳ میلی متر در امتداد مسیر حرکت می باشند و در نتیجه عصا، عصای زیر بغل و واگرها به درون آن نمی لغزند و باعث زمین خوردن افراد نمی شوند؟ [ADA Standards 4.5.4]

بله خیر در اینجا کاربرد ندارد

۲-۲-۹- آیا رمپ های خارجی دارای مشخصه های زیر می باشند:

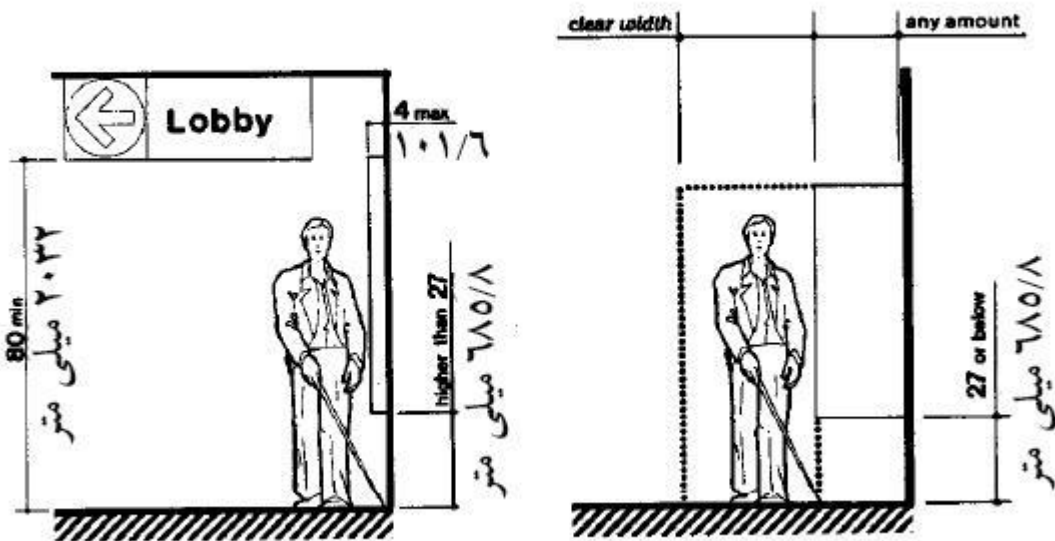
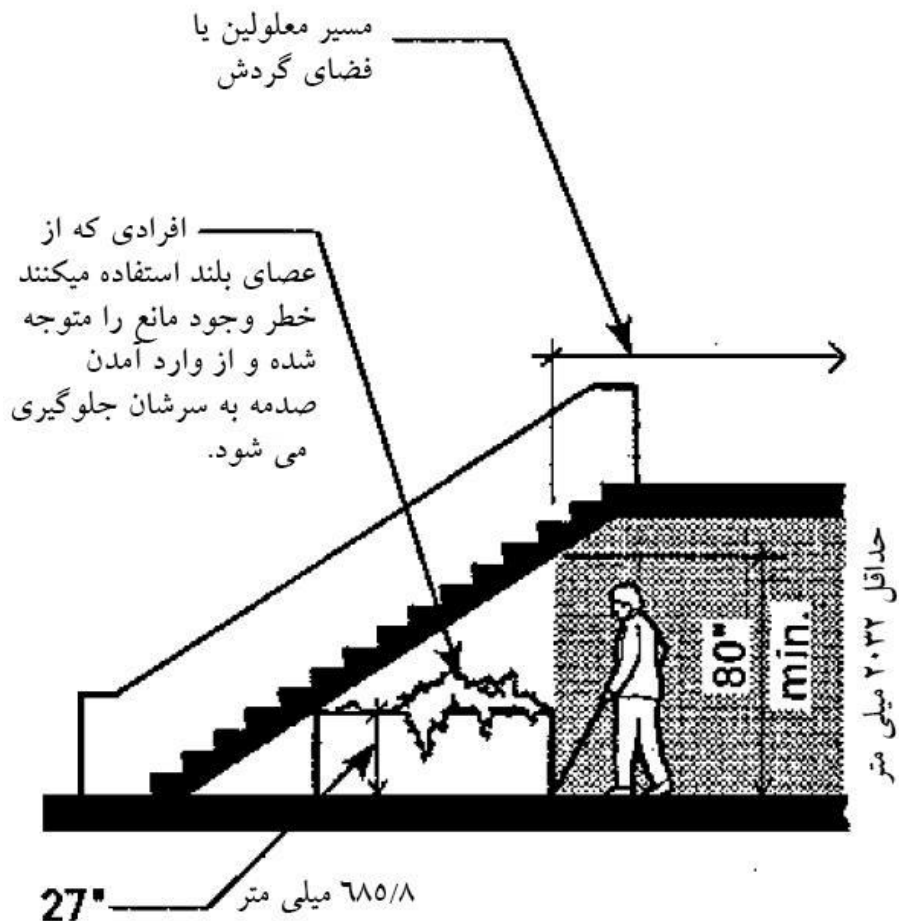
۲-۲-۹-۱- آیا سطوح هم سطح بالا و پایین رمپ دارای حداقل عرض یکسان با رمپ بوده و حداقل درازای (60 Inch) ۱۵۲/۴ میلی متر را که امکان حرکت مناسب و فضای استراحت را برای افرادی که از ویلچر، واکر و دیگر وسایل کمک حرکتی استفاده می کنند فراهم آورده است؟ [ADA Standards 4.8.4]
 بله خیر در اینجا کاربرد ندارد

۲-۲-۹-۳- اگر رمپ، دارای طولی بیش از (30 Foot) ۹۱۴۴ میلی متر باشد، آیا یک فضای میانی مسطح با حداقل عرض رمپ مورد استفاده و حداقل درازای (60 Inch) ۱۵۲/۴ میلی متر در آن در نظر گرفته شده است؟ [ADA Standards 4.8.4]
 بله خیر در اینجا کاربرد ندارد

۲-۲-۹-۳- آیا رمپ های بیرونی ساختمان دارای حداقل عرض (36 Inch) ۹۱۴ میلی متری را در بین رده های دو طرف که امکان عبور آسان ویلچر را فراهم می آورد، می باشد؟ [ADA Standards 4.8.3]
 بله خیر در اینجا کاربرد ندارد

۲-۲-۹-۴- آیا رمپ های خارجی، سطح شیب دار طولی (running slopes) با شیب 1:12 یا کمتر را فراهم آورده است؟ [ADA Standards 4.8.2]
 بله خیر در اینجا کاربرد ندارد

۲-۲-۱۰- آیا همه پله های خارجی به گونه ای ساخته شده اند که سر افراد نابینا و کم بینا به سطح زیرین آن برخورد نکند (برای مثال با موانعی اخطار دهنده که با عصا وجود آن قابل تشخیص باشد، از جمله فضای سبز نشان داده شده در تصویر زیر و یا محصور شده با دیواری که در نتیجه امتداد (80 Inch) ۲۰۳۲ میلی متر ارتفاع را برای افراد نابینا فراهم آورده باشد)؟ [ADA Standards 4.4.2]
 بله خیر در اینجا کاربرد ندارد



۲-۲-۱۱- از این رو که افراد نابینا و کم بینا بتوانند در همه پیاده روها حرکت کنند، آیا همه پیاده روها عاری از هر نوع مانعی (برای مثال: کپسول های آتش نشانی، لامپ های نصب شده بر روی دیوار، کنتورهای برق، تابلو ها، تلفن های عمومی، درختان، بوته ها و غیره باشد) که باعث ایجاد خطر برای افراد نابینا و کم بینا به دلیل جلو آمدگی این موانع به درون مسیر بیشتر از (4 Inch) ۱۰۱/۶ میلی متر بشود، هستند؟ [ADA Standards 4.4; 4.1.2 (3); 4.1.3(2)]

بله خیر در اینجا کاربرد ندارد

۳- ورودی ساختمان و لابی

۳-۱- اگر درب تمام اتوماتیک در ورودی وجود ندارد، آیا مسیر پیاده رو در جلو درب لابی هم سطح بوده، بدون بخش هایی با شیب تند تر از 1:50 می باشد، به گونه ای که افرادی که از ویلچر استفاده می کنند زمانی که دستانشان را از ویلچر رها می کنند تا دستگیره درب را بگیرند به عقب رانده نمی شوند؟ [ADA Standards 4.13.6]

بله خیر در اینجا کاربرد ندارد

۳-۲- آیا حداقل یک درب ورودی لابی با حداقل فضای عرض (32 Inch) ۸۱۲/۸ میلی متر برای افرادی که از ویلچر، واکر، عصای زیر بغل و دیگر وسایل کمک حرکتی استفاده می کنند بتوانند از درب عبور کنند، فراهم آمده است؟ [ADA Standards 4.13.5]

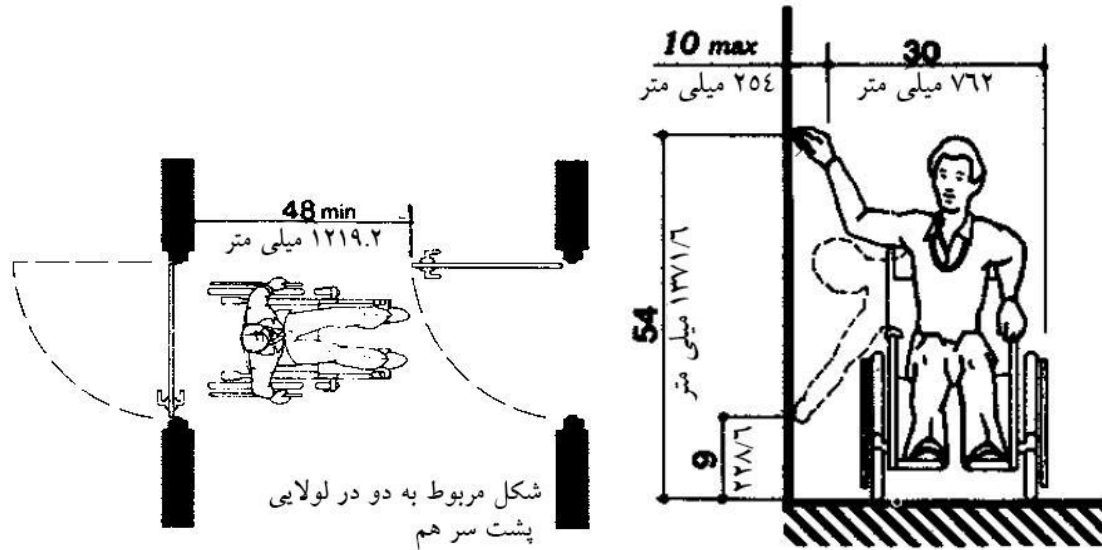
بله خیر در اینجا کاربرد ندارد

۳-۳- آیا دستگیره درب (اهرم، مچی و دستگیره میله ای) قابل استفاده با یک دست می باشد به گونه ای که نیاز به محکم گرفتن با انگشتان دست، چرخاندن محکم مچ دست و فشار زیاد نباشد، زیرا افراد دارای معلولیت ممکن است توانایی لازم برای انجام این کار یا استفاده از هر دو دست را نداشته باشند؟ [ADA Standards 4.13.9]

بله خیر در اینجا کاربرد ندارد

۳-۴- اگر سرسرا و راهروی ورودی دارای درب تمام اتوماتیک نمی باشد، آیا یک فضای (30×48 Inch) ۱۲۱۹/۲×۷۶۲ میلی متری که فرد بتواند در فضای خارج از تاب خوردن درب لولایی قرار گیرد (برای مثال برای درب هایی که به بیرون باز می شوند حداقل (7 Foot) ۲۱۳۳/۶ میلی متر فاصله بین چهارچوب درب بیرونی و چهارچوب درب داخلی بر طبق شکل زیر فراهم آید) و این اجازه را به فردی که از ویلچر استفاده می کند بدهد، که به راهش بعد از عبور از یک درب ادامه داده و درب بعدی را باز کند بدون آن که درب به روی وی بسته شده و یا باعث برخورد با ویلچر گردد، تعبیه شده است؟ [ADA Standards 4.13.7]

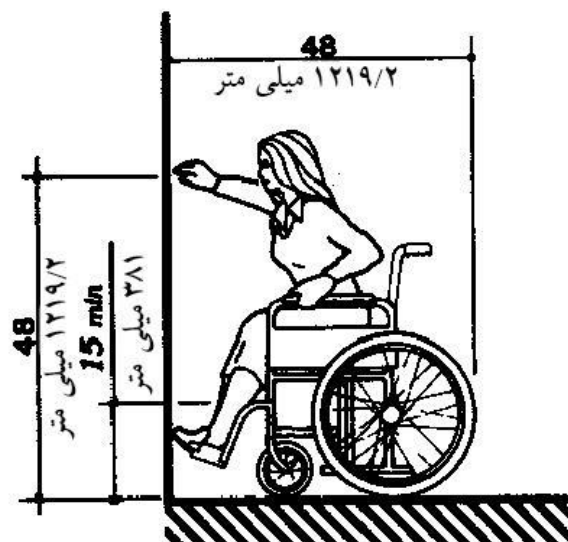
بله خیر در اینجا کاربرد ندارد



۳-۵- اگر در ورودی های ساختمان درب های کارت کلیدی وجود دارد، آیا مکان کارت کلید خوان به گونه ای است که فردی که از ویلچر استفاده می کند بتواند به آن نزدیک شود و با آن کار کند (حداکثر ارتفاع (48 Inch) ۱۲۱۹/۲ میلی متر در صورتی که تنها راه دسترسی به آن از جلو باشد و (54 Inch) ۱۳۱۱/۶ میلی متر در صورتی که دسترسی به آن از بغل امکان پذیر باشد)؟

[ADA Standards 4.1.3 (13); 4.27.3; 4.2.5; 4.2.6]

در اینجا کاربرد ندارد بله خیر



تصویر دسترسی به اشیاء از روبرو

۳-۶- آیا میز پذیرش یا دیگر میزهای ارائه سرویس به مهمانان دارای قسمتی کم ارتفاع (که از (36 Inch) ۹۱۴,۴ میلی متر بیشتر نباشد) یا قفسه تاشو با ارتفاع (36 Inch) ۹۱۴/۴ میلی متری که اجازه پر کردن فرم نام نویسی را به مهمانی که از ویلچر استفاده می کند را می دهد، هست؟ [ADA Standards 7.2]

بله خیر در اینجا کاربرد ندارد

۳-۷- اگر میزی برای سرو صبحانه یا دیگر غذاها در محل وجود داشته باشد، آیا دارای حداقل طول (36 Inch) ۹۱۴/۴ میلی متر و ارتفاعی کمتر از (36 Inch) ۹۱۴/۴ میلی متر از سطح زمین به منظور اجازه صرف غذا و دسترسی به فردی که از ویلچر استفاده می کند، می باشد؟ [ADA Standards 7.2]

بله خیر در اینجا کاربرد ندارد

۴- مسیرهای داخلی

۴-۱- تغییرات ناگهانی سطوح - آیا راهروها و مسیرهای عبور عاری از هر گونه پله یا تغییر سطح عمودی ناگهانی بیشتر از (1.4 Inch) ۳۵/۵۶ میلی متر که مانع از دسترسی افرادی که از ویلچر، واکر و دیگر وسایل کمکی استفاده می کنند بین مسیرهای ذکر شده در زیر می شود...

[ADA Standards 4.1.3 (1)]

۴-۱-۱- ...در مسیر بین لابی تا اتاق ها، سوئیت های افراد دارای معلولیت و دیگر اتاق های خواب؟

بله خیر در اینجا کاربرد ندارد

۴-۱-۲- ...در مسیر بین لابی تا رستوران ها، دیگر مکان های صرف غذا و مکان های ماشین های سکه ای؟

بله خیر در اینجا کاربرد ندارد

۴-۱-۳- ...در مسیر بین لابی تا سالن نمایش و سالن های کنفرانس؟

بله خیر در اینجا کاربرد ندارد

۴-۱-۴- ...در مسیر بین لابی تا سرویس های بهداشتی عمومی و کارکنان؟

بله خیر در اینجا کاربرد ندارد

۴-۱-۵- ...در مسیر بین لابی تا فروشگاه های هدایا، باجه های روزنامه فروشی و یا دیگر خرده فروشی ها در واحد اقامتی؟

بله خیر در اینجا کاربرد ندارد

۴-۱-۶-... در مسیر بین لابی تا همه امکانات تفریحی و رفاهی ویژه مهمانان از جمله سالن های ورزشی، استخر داخلی، مراکز تجاری و خشکشویی مهمانان؟

بله خیر در اینجا کاربرد ندارد

۴-۱-۷- در مسیر ورودی افراد دارای معلولیت تا همگی فضاهای کاری ویژه کارکنان (برای مثال پشت میز پذیرش، انبار خانه داری، آشپزخانه ها، اتاق های مدیریتی و غیره)؟

بله خیر در اینجا کاربرد ندارد

۴-۲- سطوح شیب دار - هر یک از مسیرهای داخلی را در رابطه با موارد ذکر شده در پایین بررسی کنید:

۴-۲-۱- ... به جز رمپ های ویژه افراد دارای معلولیت، آیا راهروها دارای سطوح شیب دار طولی (running slopes) (برای مثال در مسیر مستقیم حرکت) دارای شیب 1:20 یا کمتر می باشند؟ [ADA Standards 4.3.7; 4.8]

بله خیر در اینجا کاربرد ندارد

۴-۲-۲- ... آیا رمپ های داخل ساختمان حداقل عرض (36 Inch) ۹۱۴/۴ میلی متر بین نرده های دوطرف که اجازه عبور آسان را به ویلچر می دهد، فراهم می آورند؟ [ADA Standards 4.8.3]

بله خیر در اینجا کاربرد ندارد

۴-۲-۳- ... آیا رمپ های داخلی ساختمان دارای سطح شیب دار طولی (running slopes) با شیب 1:12 یا کمتر می باشند؟ [ADA Standards 4.8.3]

بله خیر در اینجا کاربرد ندارد

۴-۲-۴- ... آیا رمپ های داخل ساختمان در قسمت بالایی، میانی و پایینی دارای سطوح همسطحی دارای حداقل درازای (60 Inch) ۱۵۲۴ میلی متر می باشد که اجازه حرکت بیشتر و فضای استراحت را برای افرادی که از ویلچر، واکر و دیگر وسایل کمک حرکتی استفاده می کنند را فراهم می آورد؟ [ADA Standards 4.8.4]

بله خیر در اینجا کاربرد ندارد

۴-۲-۵-... اگر رمپ دارای طولی بیش از (30 Foot) ۹۱۴۴ میلی متر باشد، آیا یک فضای میانی مسطح با حداقل عرض رمپ مورد استفاده و حداقل درازای (60 Inch) ۱۵۲/۴ میلی متر در آن در نظر گرفته شده است؟ [ADA Standards 4.8.4]

بله خیر در اینجا کاربرد ندارد

۴-۲-۶-... برای راهروهایی که به درب های لولایی منتهی می شوند، آیا حداقل فضای خالی (54 Inch) ۱۳۷۱/۶ میلی متر در مقابل درب که اجازه حرکت آسان و چرخیدن و وارد شدن به درگاه را برای افرادی که از ویلچر استفاده می کنند را فراهم می آورد؟ [ADA Standards 4.13.6]

بله خیر در اینجا کاربرد ندارد

۴-۳- درها - هر یک از مسیرهای داخلی را در رابطه با موارد زیر بررسی کنید:

۴-۳-۱-... به استثنای درب های کمدها، آیا درب های منتهی به فضاهای ویژه افراد دارای معلولیت و همه درب های منتهی به و داخل اتاق های مهمانان حداقل عرض (32 Inch) ۸۱۲/۸ میلی متر را برای عبور ویلچر، عصای زیر بغل و افرادی که از واکر استفاده می کنند را فراهم آورده است؟ [ADA Standards 4.1.3 (7); 4.13.5; 9.4]

بله خیر در اینجا کاربرد ندارد

۴-۳-۲-... به استثنای اتاق های ویژه غیرمعلولین، آیا حداقل یک درب برای دسترسی به فضاهای در دسترس افراد دارای معلولیت که دارای دستگیره هایی (اهرم، مچی، دستگیره میله ای و غیره) که قابل استفاده با یک دست، بدون نیاز به محکم با انگشتان دست گرفتن، محکم فشار دادن و محکم پیچاندن مچ دست نباشد، می باشد زیرا افراد دارای معلولیت ممکن است توانایی لازم برای انجام این کار یا استفاده از هر دو دست را نداشته باشند؟ [ADA Standards 4.13.9]

بله خیر در اینجا کاربرد ندارد

۴-۳-۳-... به استثنای اتاق هایی که برای افراد دارای معلولیت طراحی نشده اند، آیا حداقل یک درب برای دسترسی به فضاهای در دسترس افراد دارای معلولیت که دارای حداقل (18 Inch) ۴۵۷/۲ میلی متر

فضای خالی در سمت دستگیره درب باشد، برای افرادی که از ویلچر، واکر و دیگر وسایل کمک حرکتی استفاده می کنند امکان دسترسی به دستگیره و باز کردن آن را بدهد، فراهم آمده است؟
[ADA Standards 4.13.6]

بله خیر در اینجا کاربرد ندارد

۴-۴-... اشیاء بیرون زده-همه راهروها، پله ها و دیگر مسیرهای داخل ساختمان را در رابطه با موارد زیر بررسی کنید:

۴-۴-۱-... برای کاهش خطر برای افراد نابینا و کم بینا، آیا همه این مسیرها فاقد موانعی (همچون کپسول آتش نشانی، چراغ های نصب شده بر روی دیوار، کتورهای برق، علائم و تابلوها، تلفن های کارتی عمومی و غیره) در ارتفاعی بین (27-80 Inch) ۲۰۳۲ میلی متر و ۶۸۵/۸ میلی متر که با بیرون زدگی بیش از (4 Inch) ۱۰۱/۶ میلی متر، می باشند؟ [ADA Standards 4.4]

بله خیر در اینجا کاربرد ندارد

۴-۴-۲-... آیا پله های داخلی ساختمان به گونه ای ساخته شده اند که سر افراد نابینا و کم بینا با قسمت زیرین آن برخورد نکند؟ (مورد ۲-۳-۱۰ را ببینید). [ADA Standards 4.4.2]

بله خیر در اینجا کاربرد ندارد

۴-۵- آسانسورها - اگر مجموعه ای دارای بیش از دو طبقه با احتساب طبقات زیرین باشد، آسانسور ویژه مسافری متناسب با مجموعه برای هر طبقه از هتل با احتساب طبقات زیرزمین برای افراد دارای معلولیت که قادر به استفاده از پله ها نیستند، با ظرفیت کامل فراهم آمده است؟
[ADA Standards 4.1.3 (5)]

بله خیر در اینجا کاربرد ندارد

آسانسورهای ویژه مسافری را در رابطه با موارد زیر بررسی کنید...

۴-۵-۱-... آیا همه آسانسورهای لابی فاقد سینی خاکستر یا دیگر وسایل در زیر کلیدهای آسانسور که دارای برآمدگی بیشتر از (4 Inch) ۱۰۱/۶ میلی متر هستند، می باشند؟ [ADA Standards 4.10.3]

بله خیر در اینجا کاربرد ندارد

۴-۵-۲-... آیا همه آسانسورها مجهز به علائم مشخص کننده طبقه در دو طرف خود با حداقل برجستگی ۵/۸ (2 Inch) و دارای خط بریل قرار گرفته در ارتفاع (60 Inch) ۱۵۲۴ میلی متری در بالای طبقه پایانی می باشند؟ [ADA Standards 4.10.5]

بله خیر در اینجا کاربرد ندارد

۴-۵-۳-... آیا همه آسانسورها مجهز به سیستم گویای صوتی و یا زنگ که عبور از هر طبقه را مشخص می کند، می باشند؟ [ADA Standards 4.10.13]

بله خیر در اینجا کاربرد ندارد

۴-۵-۴-... آیا همه آسانسورها مجهز به سیستم گویای صوتی یا زنگ که جهت حرکت آسانسور را نشان می دهد، می باشند - یک بوق برای بالا و دو بوق برای پایین؟ [ADA Standards 4.10.4]

بله خیر در اینجا کاربرد ندارد

۴-۵-۵-... آیا همه آسانسورهایی که دارای سیستم ارتباط اضطراری می باشند تنها به یک سیستم ارتباطی صوتی مجهز می باشند و یا دیگر سیستم ها (برای مثال حتی سیستم های TTY و یا مجهز به چراغ و نشانه هایی که معانی چراغ ها را نشان دهد) در آن ها فراهم آمده است؟ [ADA Standards 4.10.14]

بله خیر در اینجا کاربرد ندارد

۴-۵-۶-... اگر آسانسورها دارای سیستم ارتباط اضطراری در پشت درب های کابینتی هستند، آیا درب آن قابل باز شدن با یک دست می باشد به گونه ای که نیاز به محکم با انگشتان دست گرفتن، چرخاندن محکم میچ دست و فشار زیاد نباشد، زیرا افراد دارای معلولیت ممکن است توانایی لازم برای انجام این کار یا استفاده از هر دو دست را نداشته باشند؟ [ADA Standards 4.10.14]

بله خیر در اینجا کاربرد ندارد

۴-۵-۷-... آیا بالاترین کلید آسانسور در ارتفاع (54 Inch) ۱۳۷۱/۶ میلی متری به همراه حروف برجسته و بریل قرار گرفته است؟ [ADA Standards 4.10.12]

بله خیر در اینجا کاربرد ندارد

۴-۶-۶- آیا ارتباط بین طبقات تنها از طریق پله است و نه آسانسور و رمپ؟

[ADA Standards 4.1.3(4)]

بله خیر در اینجا کاربرد ندارد

اگر جواب بله است سوالات زیر را پاسخ دهید...

۴-۶-۱- آیا فضای بین پله ها بسته می باشد به گونه ای که دیگر عصای زیر بغل و عصای چوبی به

داخل فضای باز بین پله ها لیز نخورد و افراد تعادلشان را در هنگام بالا رفتن از پله ها از دست ندهند؟

[ADA Standards 4.9]

بله خیر در اینجا کاربرد ندارد

۴-۶-۲- آیا کف همه پله ها دارای عمق یکسانی، حداقل (11 Inch) ۲۷۹/۴ میلی متر عمق، اندازه

گیری شده از برآمدگی تا برآمدگی بعدی می باشند که از ایجاد خطر برای افراد دارای معلولیت جلوگیری

کند؟ [ADA Standards 4.9]

بله خیر در اینجا کاربرد ندارد

۴-۶-۳- آیا نرده هایی در دو طرف پله ها دارای ارتفاع یکسان بین (34-38 Inch) ۹۶۵/۲ میلی متر و

۸۶۳/۶ میلی متر وجود دارد؟ [ADA Standards 4.9]

بله خیر در اینجا کاربرد ندارد

۴-۶-۴- آیا نرده ها به صورت افقی در ابتدا و انتهای پله ها کشیده شده اند تا افرادی که در استفاده از

پله ها دچار مشکل هستند بتوانند قبل از بالا رفتن از پله ها و پایین آمدن از آن تکیه گاه محکمی برای

حفظ تعادل داشته باشند؟ [ADA Standards 4.9]

بله خیر در اینجا کاربرد ندارد

۴-۶-۵- آیا نرده های پله به هم پیوسته، بدون انقطاع و دارای پایه های نگه دارنده عمودی و یا دیگر

عناصر کمکی که امکان جابجایی دست ها بر روی آنها برای بالا رفتن و پایین آمدن وجود داشته

باشد؟ [ADA Standards 4.9]

بله خیر در اینجا کاربرد ندارد

۷-۴- فضاهای کمکی نجات- در هتل هایی که برای همه اتاق ها سیستم حسگر و اطفاء حریق در نظر گرفته نشده است، آیا دو فضای انتظار ویژه ویلچر به ابعاد (30×48 Inch) ۷۶۲ در ۱۲۱۹/۲ میلی متر (فضاهای کمکی نجات متصل به ورودی ساختمان به وسیله دستگاه مخابره داخلی ساختمان) در هر خروجی موجود (برای مثال پله ها) در طبقات زیر زمین و فوقانی برای افراد دارای معلولیت که توانایی خروج از ساختمان را در هنگام آتش سوزی و دیگر مواقع اضطراری ندارند فراهم آمده است؟
[ADA Standards 4.1.3(9)]

بله خیر در اینجا کاربرد ندارد

۸-۴- آبخوری ها- آیا حداقل ۵۰ درصد از آبخوری های موجود در هر طبقه دارای دهانه شیر آب در ارتفاعی کمتر از (36 Inch) ۹۱۴/۴ میلی متر می باشند؟ [ADA Standards 4.15.3]

بله خیر در اینجا کاربرد ندارد

۹-۴- تلفن های عمومی- آیا تلفن هایی ویژه افراد دارای معلولیت با حداقل مشخصات زیر در واحد اقامتی فراهم آمده اند؟... [ADA Standards 4.1.3(17)]

۹-۴-۱- اگر یک تلفن عمومی و یا مجموعه ای از تلفن های عمومی در یک طبقه معین قرار گرفته اند آیا از بین آنها حداقل یک تلفن عمومی با ویژگی های زیر فراهم آمده است؟

۹-۴-۱-۱- ... تلفن سکه ای که محل انداختن سکه در ارتفاعی بیش از (54 Inch) ۱۳۷۱/۶ میلی متر بالاتر از سطح زمین قرار نگرفته باشد؟

بله خیر در اینجا کاربرد ندارد

۹-۴-۱-۲- ... آیا تلفن ویژه افراد دارای معلولیت دارای کنترل تنظیم صدا می باشد؟

بله خیر در اینجا کاربرد ندارد

۹-۴-۱-۳- ... آیا حداقل ۲۵ درصد (نه کمتر از یکی) از بین همه تلفن های عمومی موجود در هر طبقه دارای سیستم تنظیم صدا می باشند؟

بله خیر در اینجا کاربرد ندارد

۴-۹-۱-۴- ... اگر مجموعه ای از تلفن های عمومی حداقل دارای ۳ تلفن عمومی وجود داشته باشد، آیا در آن طاقچه به همراه یک خروجی برق که اجازه استفاده از TTY (تلفن متنی) برای افراد ناشنوا را بدهد؛ فراهم آمده است؟

بله خیر در اینجا کاربرد ندارد

۴-۹-۲- ... اگر بیش از یک مجموعه از تلفن های عمومی در یک طبقه معین وجود داشته باشد، آیا حداقل یک تلفن عمومی در هر مجموعه با ویژگی های زیر موجود می باشد؟: [ADA Standards 4.1.3(17)]

۴-۹-۲-۱- ... در آن تلفن سکه ای که محل انداختن سکه آن در ارتفاعی بیشتر از (54 Inch) ۱۳۷۱/۶ میلی متر از سطح زمین و تلفن کارتی که بلندترین ابزار کاربردی آن در ارتفاعی بیش از (48 Inch) ۱۲۱۹/۲ میلی متر از سطح زمین قرار نگرفته باشد؛ فراهم آمده است؟

بله خیر در اینجا کاربرد ندارد

۴-۹-۲-۲- ... آیا تلفن های ویژه افراد دارای معلولیت دارای سیستم تنظیم صدا می باشند؟

بله خیر در اینجا کاربرد ندارد

۴-۹-۲-۳- ... آیا حداقل ۲۵ درصد (نه کمتر از یکی) از بین همه تلفن های عمومی موجود در طبقه دارای سیستم تنظیم صدا می باشند؟

بله خیر در اینجا کاربرد ندارد

۴-۹-۲-۴- ... اگر یک یا بیشتر از یک مجموعه از تلفن های عمومی که حداقل دارای ۳ تلفن عمومی هستند، وجود داشته باشد، آیا در آن یک جایگاه به همراه یک خروجی برق که اجازه استفاده از TTY (تلفن متنی) برای افراد ناشنوا را بدهد؛ فراهم آمده است؟

بله خیر در اینجا کاربرد ندارد

۴-۹-۳- ... اگر یک تلفن خانگی و یا مجموعه ای از تلفن های خانگی در یک طبقه معین وجود داشته باشند، آیا حداقل یک تلفن خانگی با مشخصات زیر موجود می باشد؟: [ADA Standards 4.1.3(17)]

۴-۹-۳-۱- ... به گونه ای قرار گرفته باشد که دستگیره گوشی آن در ارتفاعی بیش از (54 Inch) ۱۳۷۱/۶ میلی متر از سطح زمین نباشد؟

بله خیر در اینجا کاربرد ندارد

۴-۹-۳-۲- ... آیا تلفن ویژه افراد دارای معلولیت دارای سیستم تنظیم صدا می باشد؟

بله خیر در اینجا کاربرد ندارد

۴-۹-۳-۳- ... آیا حداقل ۲۵ درصد (نه کمتر از یکی) از بین همگی تلفن های خانگی موجود در هر طبقه دارای سیستم کنترل صدا می باشند؟

بله خیر در اینجا کاربرد ندارد

۴-۹-۴- آیا نشانه و تابلویی در مسیر هر یک از تلفن های عمومی یا مجموعه های تلفن های عمومی برای راهنمایی افراد ناشنوا به محل TTY (تلفن متنی) اگر در محل ۴ تلفن عمومی یا بیش از آن موجود باشد؛ فراهم آمده است؟ [ADA Standards 4.30.7; 4.31.9(3)]

بله خیر در اینجا کاربرد ندارد

۵ - سرویس های بهداشتی عمومی

۵-۱- آیا هر یک از سرویس های بهداشتی عمومی و یا ویژه کارکنان، حداقل دارای یک فضای توالت بزرگ، یک دستشویی و محل ادرار ویژه افراد دارای معلولیت (اگر محل ادرار وجود داشته باشد) می باشند؟

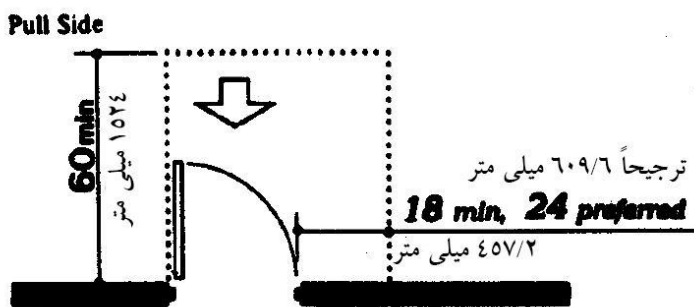
[ADA Standards 4.1.3(11); 4:22]

بله خیر در اینجا کاربرد ندارد

۵-۲- آیا فضای اضافه ای برای عبور از در برای افرادی که از ویلچر استفاده می کنند در سمتی که بایستی در را بکشند وجود دارد تا بتوانند در را بدون اینکه به ویلچر برخورد کند باز کنند - این فضا حداقل دارای (18 Inch) ۴۵۷/۲ میلی متر فاصله تا دیوار در سمت دستگیره در می باشد؟

[ADA Standards 4.13.6]

بله خیر در اینجا کاربرد ندارد



فاصله دیوارهای کنار دستگیره در برای دسترسی از روبرو

۵-۳- هنگامی که راهرویی به سمت سرویس های بهداشتی عمومی یا ویژه کارکنان وجود دارد که دارای درب تمام اتوماتیک نمی باشد، آیا فضایی به ابعاد (30×48 Inch) ۷۶۲ در ۱۲۱۹/۲ میلی متر برای اینکه فرد در خارج از مسیر تاب خوردن درب قرار گیرد (برای مثال برای دربهایی که به سمت بیرون تاب می خورند، حداقل ۷ Foot) ۲۱۳۳/۶ میلی متر بین چهارچوب درب خروجی و چهارچوب درب ورودی؛ که این امکان را برای افرادی که از ویلچر استفاده می کنند بدهد که بتوانند از یک درب عبور کنند بدون آنکه آن درب به روی آنها بسته شده و با ویلچرشان برخورد کند تا زمانی که آنها به درب بعدی می رسند و آن را باز می کنند، وجود دارد؟ [ADA Standards 4.13.7]

بله خیر در اینجا کاربرد ندارد

۵-۴- آیا هر کدام از توالت های ویژه افراد دارای معلولیت با فاصله ای (18 Inch) ۴۵۷/۲ میلی متری نسبت به دیوارهای کناری قرار گرفته اند که این اجازه را به افرادی دچار اختلالات حرکتی هستند؛ بدهد که بتوانند از میله های حفظ تعادل استفاده کنند؟ [ADA Standards 4.16.2; 4.17.3]

بله خیر در اینجا کاربرد ندارد

۵-۵- آیا هر کدام از توالت های ویژه افراد دارای معلولیت دارای میله های حفظ تعادل افقی در دیواره های کناری می باشند که حداقل (40 Inch) ۱۰۱۶ میل متر طول داشته باشند و در ارتفاعی بین (36-33 Inch) ۸۳۸/۲ در ۹۱۴/۴ میلی متر از سطح زمین قرار گرفته باشند تا تعادل و کمک را در هنگام دورشدن از ویلچر را فراهم آورند؟ [ADA Standards 4.16.2; 4.17.6]

بله خیر در اینجا کاربرد ندارد

۵-۶- آیا هر کدام از توالت های ویژه افراد دارای معلولیت دارای میله های حفظ تعادل افقی در دیوار پشت توالت می باشند که حداقل (36 Inch) ۹۱۴/۴ میلی متر طول داشته باشند و در ارتفاعی بین (33-36 Inch) ۸۳۸/۲ در ۹۱۴/۴ میلی متر از سطح زمین قرار گرفته باشند تا تعادل و کمک را در هنگام دورشدن از ویلچر را فراهم آورند؟ [ADA Standards 4.16.2; 4.17.6]

بله خیر در اینجا کاربرد ندارد

۵-۷- اگر توالت ویژه افراد دارای معلولیت در فضایی محصور قرار گرفته است، آیا این فضای محصور دارای حداقل (60 Inch) ۱۵۲۴ میلی متر عرض و (56 Inch) ۱۴۲۲/۴ میلی متر عمق برای توالت های متصل به دیوار و یا (59 Inch) عمق برای توالت های متصل به زمین می باشد که این اجازه را برای افرادی که از ویلچر استفاده می کنند بدهد که بتوانند از موقعیت های مختلف به توالت دسترسی داشته باشند (برای مثال از گوشه و یا از کناره ها)؟ [ADA Standards 4.17.3]

بله خیر در اینجا کاربرد ندارد

۵-۸- اگر توالت های ویژه افراد دارای معلولیت در فضای محصور قرار گرفته اند، آیا در این فضا در قسمت کناری در سمت مقابل و نه دقیقاً روبروی توالت قرار گرفته است، به گونه ای که افرادی که از ویلچر استفاده می کنند بتوانند به آسانی وارد توالت شوند بدون آنکه در توالت گیر کنند؟ [ADA Standards 4.17.3]

بله خیر در اینجا کاربرد ندارد

۹-۵- آیا صندلی توالی در هر کدام از توالی های ویژه افراد دارای معلولیت در ارتفاعی بین (17-19

(Inch) $43\frac{1}{8}$ و $45\frac{7}{8}$ میلی متر قرار گرفته است؟ [ADA Standards 4.16.3]

بله خیر در اینجا کاربرد ندارد

۱۰-۵- اگر دستشویی در فضای محصور ویژه افراد دارای معلولیت وجود دارد، آیا (42 Inch) $10\frac{6}{8}$

میلی متر فاصله از مرکز توالی تا لبه کناری دستشویی وجود دارد که این اجازه را به افراد دارای معلولیت

بدهد تا به توالی وارد و از آن خارج شوند؟ [ADA Standards 4.17.3]

بله خیر در اینجا کاربرد ندارد

۱۱-۵- اگر بیش از ۵ فضای محصور در هر یک از سرویس های بهداشتی وجود دارد، آیا یک فضای

محصور اضافه علاوه بر فضای محصور ویژه افراد دارای معلولیت موجود می باشد که دارای (36 Inch)

$91\frac{4}{8}$ میلی متر عرض با ۲ میله حفظ تعادل به صورت موازی در ارتفاع بین (33-36 Inch) $83\frac{8}{8}$ و

$91\frac{4}{8}$ میل متر از سطح زمین و در باز شو به بیرون باشد تا افراد دارای اختلالات حرکتی بتوانند درون

آن حرکت کنند؟ [ADA Standards 4.22.4]

بله خیر در اینجا کاربرد ندارد

۱۲-۵- آیا حداقل یک دستشویی در هر یک از سرویس های بهداشتی عمومی که دارای ویژگی های زیر

باشد؛ وجود دارد...؟

۱-۱۲-۵- ... دارای فضای زیرین خالی تا ارتفاع (29 Inch) $73\frac{6}{8}$ میلی متر که ارتفاع کاسه آن از سطح

زمین بیشتر از (34 Inch) $86\frac{3}{8}$ میلی متر نباشد که این اجازه را به افرادی که از ویلچر استفاده می کنند

بدهد که بتوانند تا زیر دستشویی جلو بیایند و از شیر آب استفاده کنند؟ [ADA Standards 4.22.6; 4.19.2]

بله خیر در اینجا کاربرد ندارد

۲-۱۲-۵- ... لوله های فاضلاب و آب گرم پوشیده شده و یا به گونه ای جاگذاری شده اند که از تماس

با آنها جلوگیری شود؟ [ADA Standards 4.19.4]

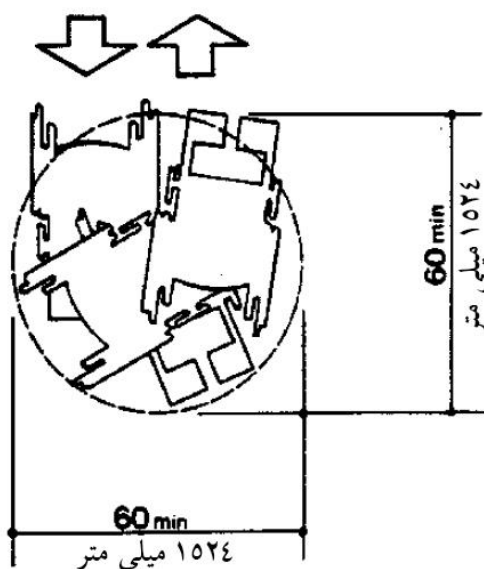
بله خیر در اینجا کاربرد ندارد

۵-۱۲-۳- ... شیر آب به گونه ای ساخته شده است (برای مثال اهرم ها و مچی ها و غیره) که به آسانی قابل استفاده با یک دست باشند، بدون آنکه نیازی به محکم گرفتن در دست، محکم پیچاندن و فشار دادن وجود داشته باشد، زیرا بسیاری از افراد دارای معلولیت ممکن است توانایی لازم برای انجام این کار و یا استفاده از هر دو دست را نداشته باشند؟ [ADA Standards 4.19.5]

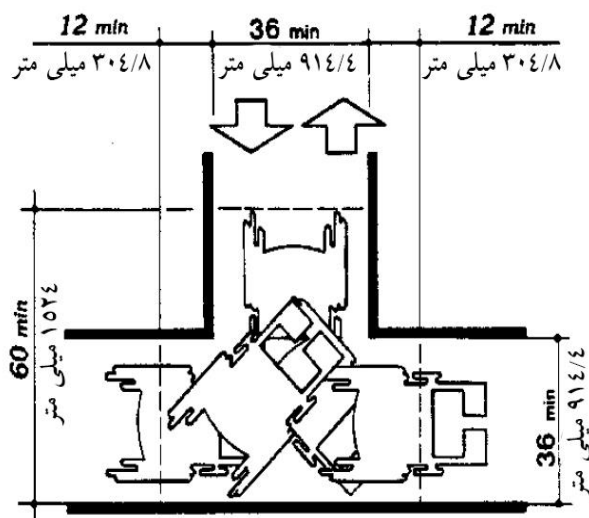
بله خیر در اینجا کاربرد ندارد

۵-۱۳- آیا فضایی در هر کدام از سرویس های عمومی وجود دارد که افرادی که از ویلچر استفاده می کنند بتوانند بچرخند یا به صورت دایره ای به قطر (60 Inch) ۱۵۲۴ میلی متر و یا به صورت T شکل دور بزنند همانگونه که در شکل زیر نشان داده شده است؟ [ADA Standards 4.22.3; 4.2.3]

بله خیر در اینجا کاربرد ندارد



فضای مورد نیاز برای چرخش دایره ای



فضای مورد نیاز برای چرخش T شکل

۶- علائم و نشانه های داخلی ساختمان...

اگر نشانه هایی برای فضاهای نام برده در زیر در نظر گرفته شده اند، آیا این نشانه ها بر روی دیوار (نه بر روی در) در سمت دستگیره در و با ارتفاعی (60 Inch) ۱۵۲۴ میلی متر از سطح زمین که به آسانی برای افراد نابینا و کم بینا قابل تشخیص باشد؛ قرار گرفته اند؟ (نکته: نشانه ها ممکن است بر روی در نیز قرار گیرند اگر نشانه دیگری هم به صورت مجزا بر روی دیوار نصب شده باشد).
[ADA Standards 4.1.3(16)(a)]

۶-۱-۱- ... همه اتاق های مهمانان

بله خیر در اینجا کاربرد ندارد

۶-۱-۲- ... رستوران ها، دیگر فضاهای ارائه غذا و فضاهای ویژه ماشین های خودکار فروش اجناس و یخ

بله خیر در اینجا کاربرد ندارد

۶-۱-۳- ... سالن های رقص و کنفرانس

بله خیر در اینجا کاربرد ندارد

۶-۱-۴- ... سرویس های بهداشتی عمومی و کارکنان

بله خیر در اینجا کاربرد ندارد

۶-۱-۵- ... فروشگاه های هدایا، باجه های روزنامه فروشی و دیگر خرده فروشی ها

بله خیر در اینجا کاربرد ندارد

۶-۱-۶- ... دیگر فضاهای تسهیلات و امکانات ویژه مهمانان، از قبیل فضاهای تفریحی ورزشی، استخر

داخل مجموعه، مراکز تجاری و خشکشویی مهمانان

بله خیر در اینجا کاربرد ندارد

۶-۱-۷- ... اتاق‌ها تأسیسات مکانیکی و برق

بله خیر در اینجا کاربرد ندارد

۶-۱-۸- ... راه پله‌ها، خروجی‌های اضطراری آتش‌سوزی و فضاهای کمکی نجات

بله خیر در اینجا کاربرد ندارد

۶-۲- آیا همه نشانه‌های نصب شده بر روی دیوار فضاهای نامبرده در بالا دارای خط بریل و برجسته هستند به گونه‌ای که افراد نابینا و کم‌بینا قادر به خواندن آن باشند؟

[ADA Standards 4.1.3(16)(a); 4.30.4]

بله خیر در اینجا کاربرد ندارد

۶-۳- آیا همه علائم و نشانه‌ها در این واحد اقامتی بدون استفاده از مواد بازتاب‌دهنده نور ساخته شده‌اند؟ موادی از قبیل برنج، کرم، طلا، شیشه و یا آئینه که برای متن یا پشت زمینه مورد استفاده قرار گرفته باشند. و دارای حروف و شماره‌های قابل تشخیص نسبت به پشت زمینه می‌باشند؟ (نکته: نشانه‌ها و علائم بازتاب‌دهنده نور در صورتی می‌توانند مورد استفاده قرار گیرند که علاوه بر آنها نشانه‌ها و علائم غیر بازتاب‌دهنده نور نیز وجود داشته باشد.) [ADA Standards 4.1.3(16); 4.30.5]

بله خیر در اینجا کاربرد ندارد

۷- سیستم های هشدار آتش سوزی...

۷-۱-۱- اگر ساختمان دارای سیستم صوتی اعلام حریق می باشد، آیا هر یک از اتاق های نامبرده شده در پایین در هتل دارای آلام های تصویری به همراه چراغ نصب شده بر روی دیوار در ارتفاع (80 Inch) ۲۰۳۲ میلی متری از سطح زمین برای اخطار به افراد ناشنوا در مورد وضعیت های اضطراری می باشد؟
[ADA Standards 4.1.3(14)]

۷-۱-۱-۱ ... لابی و میز پذیرش

بله خیر در اینجا کاربرد ندارد

۷-۱-۱-۲ ... راهروهای عمومی

بله خیر در اینجا کاربرد ندارد

۷-۱-۱-۳ ... رستوران ها، فضاهای ارائه غذا و فضاهای ویژه ماشین های خودکار فروش اجناس و یخ

بله خیر در اینجا کاربرد ندارد

۷-۱-۱-۴ ... سالن های رقص و کنفرانس

بله خیر در اینجا کاربرد ندارد

۷-۱-۱-۵ ... سرویس های بهداشتی عمومی و کارکنان

بله خیر در اینجا کاربرد ندارد

۷-۱-۱-۶ ... فروشگاههای هدایا، باجه های روزنامه فروشی و دیگر خرده فروشی ها

بله خیر در اینجا کاربرد ندارد

۷-۱-۱-۷ ... اتاق ها و سوئیت های معلولین و اتاق ها و سوئیت های اضافه برای استفاده افراد ناشنوا و

کم شنوا بر اساس جدول زیر...

بله خیر در اینجا کاربرد ندارد

(نکته: در اتاق ها و سوئیت ها، این الزامات حتی از طریق استفاده از یک چراغ فیکس شده به دیوار متصل به سیستم اعلام حریق ساختمان و یا به وسیله کیتی که محتوی چراغ قابل حمل که قابلیت اتصال به پریز برق ۲۲۰ ولت را دارد و همچنین به سیستم اعلام حریق ساختمان متصل باشد؛ می تواند فراهم آید؟).

تعداد اتاق ها در هتل	اتاق های مورد نیاز برای افراد دارای مشکلات شنیداری
1-25	1
26-50	2
51-75	3
76-100	4
101-150	5
151-200	6
201-300	7
301-400	8
401-500	9
501-1000	۲ درصد از مجموع کل اتاق ها

۷-۱-۸- ... دیگر فضاهای تسهیلات و امکانات ویژه مهمانان، از قبیل فضاهای تفریحی ورزشی، استخر

داخل مجموعه، مراکز تجاری و خشکشویی مهمانان

بله خیر در اینجا کاربرد ندارد

۷-۱-۹- ... دیگر فضاهای عمومی

بله خیر در اینجا کاربرد ندارد

۸- فضاهای ارائه غذا ...

۸-۱- در هر یک از رستوران ها و دیگر فضاهای ارائه سرویس غذا در این مجموعه، آیا حداقل ۵ درصد از هر یک از انواع میزهای ثابت و یا یک بخش از پیشخوان های غذای در دسترس (برای مثال مکان هایی که در آنها سرویس غذا به صورت مستقیم ارائه نمی گردد)، فضای مورد نیاز زانو به اندازه (27 Inch) ۶۸۵/۸ میلی متر ، حداقل (19 Inch) ۴۸۲/۶ میلی متر عمق (فرورفتگی) با میز و پیشخوانی به ارتفاعی بین (28-34 Inch) ۷۱۱/۲ در ۸۶۳/۶ میلی متر بالاتر از سطح زمین و هم در بین فضاهای سیگاری ها و هم غیر سیگاری ها ؛ فراهم آمده است؟ [ADA Standards 5.1]

بله خیر در اینجا کاربرد ندارد

۸-۲- آیا مسیری به سمت این ۵ درصد میز ثابت ویژه افراد دارای معلولیت با حداقل عرض (36 Inch) ۹۱۴/۴ میلی متر که دارای تفاوت سطح با نسبت شدیدتر از (1.4 Inch) ۳۵/۵۶ میلی متر نباشد؛ فراهم آمده است؟ [ADA Standards 5.3;4.3.8]

بله خیر در اینجا کاربرد ندارد

۸-۳- در هر فضای ارائه خدمات غذا در این مجموعه که غذا و نوشیدنی برای مصرف (برای مثال کانتربارهای ارائه سرویس مستقیم) در کانتورها و یا بارها ارائه می شود، آیا حداقل فضایی به طول (60 Inch) ۱۵۲۴ میلی متر که دارای (27 Inch) ۶۸۵/۸ میلی متر ارتفاع برای فضای مورد نیاز زانوها با (19 Inch) ۴۸۲/۶ میلی متر فرورفتگی به همراه بلندی سطح کانتار با (28-34 Inch) ۷۱۱/۲ تا ۸۶۳/۶ میلی متر بالاتر از سطح زمین، یا میز ارائه سرویس ویژه افراد دارای معلولیت در همان فضا می باشد؟

[ADA Standards 5.2]

بله خیر در اینجا کاربرد ندارد

۸-۴- آیا غذا، نوشیدنی، چاشنی ها و ظروف (آب میوه، قهوه، صبحانه، ادویه، چنگال و چاقو و غیره) دارای ویژگی و شرایط زیر می باشند...

۸-۴-۱- ... وسایل و دسترسی به آنها در ارتفاعی بیشتر از (54 Inch) ۱۳۷۱/۶ میلی متر فراهم آمده باشد (برای مثال خارج از دسترس بسیاری از افرادی که از ویلچر استفاده می کنند)؟ [ADA Standards 5.5]

بله خیر در اینجا کاربرد ندارد

۸-۴-۲ ... دسترسی به آنها در ارتفاعی بیشتر از (46 Inch) ۱۱۶۸/۴ میلی متر با داشتن فاصله و عقب نشینی (10-24 Inch) ۲۵۴ تا ۶۰۹/۶ میلی متر از لبه کانتر فراهم آمده باشد (برای مثال خارج از دسترس بسیاری از افرادی که از ویلچر استفاده می کنند)؟ [ADA Standards 5.5]

بله خیر در اینجا کاربرد ندارد

۸-۵- اگر مسیرهای ارائه سرویس به شکل کافه تریا باشد، آیا فضای قرار دادن سینی در ارتفاعی کمتر از (34 Inch) ۸۶۳/۶ بالاتر از سطح زمین و مسیر صف با حداقل عرض (36 Inch) ۹۱۴/۴ میلی متر (حداقل 42 Inch-۱۰۶۶/۸ میلی متر اگر نیاز به چرخش U شکل باشد) فراهم آمده است؟ [ADA Standards 5.5]

بله خیر در اینجا کاربرد ندارد

۹- انواع اتاق ها و سوئیت های معمولی

۹-۱- آیا درهای ورودی، درهای ارتباطی بین اتاق ها، درهای داخلی اتاق ها (به جز درهای کمدها و پستوها) درون و بین همه اتاق ها و سوئیت ها فضایی با پهنای (32 Inch) ۸۱۲/۸ میلی متر را فراهم می آورند تا افرادی که از ویلچر، عصای زیر بغل و دیگر وسایل کمک حرکتی استفاده می کنند قادر به بازدید و یا اقامت در دیگر اتاق ها باشند؟ [ADA Standards 9.4]

بله خیر در اینجا کاربرد ندارد

۹-۲- آیا درهای حمام در همه اتاق های مهمانان فضایی با پهنای (32 Inch) ۸۱۲/۸ میلی متر را فراهم می آورند تا افرادی که از ویلچر، عصای زیر بغل و دیگر وسایل کمک حرکتی استفاده می کنند قادر به بازدید و یا اقامت در دیگر اتاق ها باشند و بتوانند از حمام استفاده کنند؟ [ADA Standards 9.4]

بله خیر در اینجا کاربرد ندارد

۱۰- اتاق ها و سوئیت های ویژه معلولین

۱۰-۱- آیا هتل دارای تعداد مناسبی از اتاق های افراد دارای معلولیت هست و اتاق های افراد دارای

معلولیت به همراه roll-in showers بر اساس شکل زیر می باشد؟ [ADA Standards 9.1.2]

بله خیر در اینجا کاربرد ندارد

مجموع کل اتاق ها در مجموعه	ستون یک اتاق های معلولین	ستون دو اتاق های با Roll-in Showers
1 to 25	1	0
26 to 50	2	0
51 to 75	3	1
76 to 100	4	1
101 to 150	5	2
151 to 200	6	2
201 to 300	7	3
301 to 400	8	4
401 to 500	9	با توجه به متن ستاره دار زیر
501 to 1000	۲ درصد از کل اتاق ها	با توجه به متن ستاره دار زیر
1001+	۲۰+ (یک اتاق به ازای هر ۱۰۰ اتاق در تعداد بیش از ۱۰۰۰ تا)	با توجه به متن ستاره دار زیر

نکته: مجموع اتاق های معلولین به ازای تعداد مشخصی از اتاق های هتل از مجموع اتاق های ستون یک با ستون دو حاصل می شود.

* تعداد اتاق های roll-in shower در هتل های با تعداد بیش از ۴۰۰ اتاق مهمان برابر است با ۴+ (۱ اتاق به ازای هر صد اتاق در تعداد اتاق های بیش از ۴۰۰ تا)

۱۰-۲- آیا به تعداد مناسب اتاق مهمان برای افراد ناشنوا و کم شنوا بر اساس شکل زیر فراهم آمده

است؟ (نکته: علاوه بر اتاق های ذکر شده در شکل قبل، اتاق های ذکر شده در این شکل بایستی دارای

آلارم های کمکی تصویری، ابزارها و تلفن های اطلاع دهنده و اخطار دهنده باشند).

[ADA Standards 9.1.3]

بله خیر در اینجا کاربرد ندارد

تعداد اتاق های هتل	اتاق برای مهمانان دارای اختلالات شنوایی
1 - 25	1
26 - 50	2
51 - 75	3
76 - 100	4
101 - 150	5
151 - 200	6
201 - 300	7
301 - 400	8
401 - 500	9
501 - 1000	2% از تعداد کل اتاق ها
1001 and over	۲۰+ ۱ اتاق به ازای هر یکصد اتاق برای هتل های با بیش از هزار اتاق

۱۰-۳- آیا به تعداد مناسب از وسایل ذکر شده در پایین برای افراد ناشنوا و کم شنوا در هر یک از اتاق ها و سوئیت های ویژه افراد دارای معلولیت، که بایستی دارای roll-in shower باشند و هر اتاق دیگری که بر اساس شکل قبل برای افراد ناشنوا و کم شنوا در نظر گرفته شده؛ فراهم آمده است: [ADA Standards 9.3.1]

۱۰-۳-۱ ... خروجی برق به همراه سوکت تلفن به طول (4 Foot) ۱۲۱۹/۲ میلی متری برای استفاده از TTY؟

بله خیر در اینجا کاربرد ندارد

۱۰-۳-۲ ... دستگاه اخطار دهنده و آگاهی دهنده تصویری برای درب زدن و زنگ تلفن (نباید شبیه به چراغ مورد استفاده در آلام اعلام حریق باشد)؟

بله خیر در اینجا کاربرد ندارد

۱۰-۳-۳- ... دستگاه آلام تصویری وجود دود، اگر سیستم صوتی اعلام وجود دود در اتاق مهمان فرآهم آمده باشد؟

بله خیر در اینجا کاربرد ندارد

۱۰-۳-۴- ... سیستم اعلام حریق تصویری متصل به سیستم اعلام حریق ساختمان، اگر چنین سیستمی فرآهم آمده باشد؟ (نکته: در اتاق ها و سوئیت ها، این الزامات حتی از طریق استفاده از یک چراغ فیکس شده به دیوار متصل به سیستم اعلام حریق ساختمان و یا به وسیله کیتی که محتوی چراغ قابل حمل که قابلیت اتصال به پریز برق ۲۲۰ ولت را دارد و همچنین به سیستم اعلام حریق ساختمان متصل باشد؛ می تواند فرآهم آید.)

بله خیر در اینجا کاربرد ندارد

۱۰-۴-۱- آیا اتاق ها در نظر گرفته شده برای افراد دارای معلولیت که در موارد پیشین وجود آنها الزام شده است کلاس های متفاوت را همانند لیستی که در ادامه مطرح شده است در بر میگیرند تا در نهایت امکان انتخاب های متنوع به افراد دارای معلولیت همانند دیگر افراد داده شود؟

[ADA Standards 9.1.4]

۱۰-۴-۱- ... اتاق های یک تخته؟

بله خیر در اینجا کاربرد ندارد

۱۰-۴-۲- ... اتاق های دو تخته؟

بله خیر در اینجا کاربرد ندارد

۱۰-۴-۳- ... اتاق های متصل به هم؟

بله خیر در اینجا کاربرد ندارد

۱۰-۴-۴- ... سوئیت های دارای وان و جکوزی؟

بله خیر در اینجا کاربرد ندارد

۱۰-۴-۵- ... دیگر انواع اتاق ها و سوئیت ها؟

بله خیر در اینجا کاربرد ندارد

۱۰-۵- آیا اتاق های افراد دارای معلولیت سیگاری و غیر سیگاری متناسب با نسبت اتاق های معمول سیگاری ها و غیر سیگاری ها در هتل فرآهم آمده است به طوری که افراد دارای معلولیت نیز اختیار انتخاب یکسانی همانند دیگر افراد داشته باشند؟ [ADA Standards 9.1.4]

بله خیر در اینجا کاربرد ندارد

۱۰-۶- آیا همه درب های ورودی به اتاق های افراد دارای معلولیت و دیگر درب های داخلی اتاق ها (به جز درب اتاق ها و پستوها) حداقل فضایی به عرض (32 Inch) ۸۱۲/۸ میلی متر را برای اقامت افرادی که از ویلچر، عصای زیر بغل و واکر استفاده می کنند؛ فرآهم آورده اند؟ [ADA Standards 9.2.2(3); 4.13.5]

بله خیر در اینجا کاربرد ندارد

۱۰-۷- آیا دستگیره در (اهرم، مچی و دستگیره میله ای و غیره) در همه درهای ورودی اتاق های افراد دارای معلولیت و دیگر درهای ارتباطی داخل اتاق ها قابل استفاده با یک دست می باشد به گونه ای که نیاز به محکم با انگشتان دست گرفتن، چرخاندن محکم مچ دست و فشار زیاد نباشد، زیرا افراد دارای ناتوانی ممکن است توانایی لازم برای انجام این کار یا استفاده از هر دو دست را نداشته باشند؟ [ADA Standards 9.2.2(3); 4.13.9]

بله خیر در اینجا کاربرد ندارد

۱۰-۸- در طرفی که درب باید برای باز شدن کشیده شود (برای مثال در درب های ورودی، درب های ارتباطی بین اتاق ها، درب های حمام ها و دیگر درب های ارتباطی در هر یک از اتاق ها و سوئیت های افراد دارای معلولیت) آیا حداقل فضای خالی به اندازه (18 Inch) ۴۵۷/۲ میلی متر در سمت دستگیره در وجود دارد تا افرادی که از ویلچر، واکر و دیگر وسایل کمک حرکتی استفاده می کنند بتوانند در را به سمت خود بکشند و باز کنند؟ [ADA Standards 9.2.2(3); 4.13.6]

بله خیر در اینجا کاربرد ندارد

۱۰-۹- آیا چفت یا قفل امنیتی نصب شده بر روی درب ها در ارتفاعی کمتر از (48 Inch) ۱۲۱۹/۲ میلی متر بالاتر از سطح زمین قرار گرفته است به طوری که برای افرادی که از ویلچر استفاده میکنند قابل دسترس باشد و قابل استفاده با یک دست باشد به گونه ای که نیاز به محکم با انگشتان دست گرفتن، چرخاندن محکم میچ دست و فشار زیاد نباشد؟ [ADA Standards 9.2.2(3); 4.13.9]

بله خیر در اینجا کاربرد ندارد

۱۰-۱۰- در رابطه با فضای حرکتی مورد نیاز در اطراف تخت ها در اتاق های ویژه افراد دارای معلولیت...

۱۰-۱۰-۱- ... در اتاق های افراد دارای معلولیت با یک تخت، آیا حداقل عرض (36 Inch) ۹۱۴/۴ میلی متر در هر طرف تخت وجود دارد که اجازه حرکت را به افرادی که از ویلچر استفاده می کنند برای رفتن به تخت از هر طرف فراهم آورد؟ [ADA Standards 9.2.2(1)]

بله خیر در اینجا کاربرد ندارد

۱۰-۱۰-۲- ... در اتاق های افراد دارای معلولیت با دو تخت جدا از هم (Twin)، آیا حداقل فضایی به اندازه (36 Inch) ۹۱۴/۴ میلی متر بین دو تخت وجود دارد تا اجازه رفتن به تخت را به افرادی که از ویلچر استفاده می کنند فراهم آورد؟ [ADA Standards 9.2.2(1)]

بله خیر در اینجا کاربرد ندارد

۱۰-۱۰-۳- ... آیا فضای خالی عبور بین پایه های تخت ها حداقل دارای عرض (36 Inch) ۹۱۴/۴ میلی متر می باشند تا افرادی که از ویلچر استفاده می کنند قادر به استفاده از همگی امکانات موجود در سرتاسر اتاق باشند؟ [ADA Standards 9.2.2(2)]

بله خیر در اینجا کاربرد ندارد

۱۰-۱۱- آیا پرده های کرکره ای و کنترل لامپ های ثابت و سیستم تهویه و سرمایشی و گرمایشی (HVAC) به آسانی قابل استفاده با یک دست می باشد به گونه ای که نیاز به محکم با انگشتان دست گرفتن، چرخاندن محکم میچ دست و فشار زیاد نباشد، زیرا افراد دارای ناتوانی ممکن است توانایی لازم برای انجام این کار یا استفاده از هر دو دست را نداشته باشند؟ [ADA Standards 9.2.2(5); 4.27.4]

بله خیر در اینجا کاربرد ندارد

۱۰-۱۲- آیا پرده های کرکره ای و کنترل لامپ های ثابت و سیستم تهویه و سرمایشی و گرمایشی (HVAC) در اتاق های افراد دارای معلولیت در ارتفاع (54 Inch) ۱۳۷۱/۶ میلی متری در صورتی که دسترسی به آن از سمت کنار ویلچر وجود داشته باشد و ارتفاع (48 Inch) ۱۲۱۹/۲ میلی متر اگر دسترسی به آن از رو به روی ویلچر وجود داشته باشد؛ قرار گرفته است تا افرادی که از ویلچر استفاده می کنند قادر به استفاده از کنترل باشند؟ [ADA Standards 9.2.2(5); 4.27.3]

بله خیر در اینجا کاربرد ندارد

۱۰-۱۳- آیا میله ها و طبقات و قفسه ها در کمدهای لباسی و یا نصب شده بر روی دیوار در ارتفاع (54 Inch) ۱۳۷۱/۶ میلی متری در صورتی که دسترسی به آن از سمت کنار ویلچر وجود داشته باشد و ارتفاع (48 Inch) ۱۲۱۹/۲ میلی متر اگر دسترسی به آن از رو به روی ویلچر وجود داشته باشد؛ قرار گرفته است تا افرادی که از ویلچر استفاده می کنند قادر به استفاده از طبقات و قفسه ها باشند؟ [ADA Standards 9.2.2(4); 4.25.3]

بله خیر در اینجا کاربرد ندارد

۱۰-۱۴- موارد مرتبط با حمام و سرویس های بهداشتی اتاق های افراد دارای معلولیت

۱۰-۱۴-۱- آیا درب های حمام در اتاق های افراد دارای معلولیت حداقل فضای عبوری به عرض (32 Inch) ۸۱۲/۸ میلی متر را برای افرادی که از ویلچر، واکر و دیگر وسایل کمک حرکتی استفاده می کنند فراهم آورده اند؟ [ADA Standards 9.2.2(4); 4.25.3]

بله خیر در اینجا کاربرد ندارد

۱۰-۱۴-۲- آیا دستگیره در حمام (اهرم، مچی و دستگیره میله ای و غیره) به آسانی قابل استفاده با یک دست می باشد به گونه ای که نیاز به محکم با انگشتان دست گرفتن، چرخاندن محکم مچ دست و فشار زیاد نباشد، زیرا افراد دارای ناتوانی ممکن است توانایی لازم برای انجام این کار یا استفاده از هر دو دست را نداشته باشند؟ [ADA Standards 9.2.2(6)(e); 4.23.4; 4.16.2]

بله خیر در اینجا کاربرد ندارد

۱۰-۱۴-۳- آیا توالت ها در هر کدام از اتاق های افراد دارای معلولیت با فاصله ای (18 Inch) ۴۵۷/۲ میلی متری نسبت به دیوارهای کناری قرار گرفته اند که این اجازه را به افراد دچار اختلالات حرکتی بدهد که بتوانند از میله های حفظ تعادل استفاده کنند؟ [ADA Standards 9.2.2(6)(e); 4.23.4; 4.16.2]

بله خیر در اینجا کاربرد ندارد

۱۰-۱۴-۴- آیا توالت ها در هر کدام از اتاق های افراد دارای معلولیت دارای میله های حفظ تعادل افقی در دیواره های کناری می باشند که حداقل (42 Inch) ۱۰۶۶/۸ میل متر طول داشته باشند و در ارتفاعی بین (33-36 Inch) ۸۳۸/۲ در ۹۱۴/۴ میلی متر از سطح زمین قرار گرفته باشند تا تعادل و کمک را در هنگام دور شدن از ویلچر فراهم آورند؟ [ADA Standards 9.2.2(6)(e); 4.23.4; 4.16.2]

بله خیر در اینجا کاربرد ندارد

۱۰-۱۴-۵- آیا توالت ها در هر کدام از اتاق های افراد دارای معلولیت دارای میله های حفظ تعادل افقی در دیوار پشت توالت می باشند که حداقل (36 Inch) ۹۱۴/۴ میلی متر طول داشته باشند و در ارتفاعی بین (33-36 Inch) ۸۳۸/۲ در ۹۱۴/۴ میلی متر از سطح زمین قرار گرفته باشند تا تعادل و کمک را در هنگام دور شدن از ویلچر فراهم آورند؟ [ADA Standards 9.2.2(6)(e); 4.23.4; 4.16.2]

بله خیر در اینجا کاربرد ندارد

۱۰-۱۴-۶- آیا صندلی توالت در هر کدام از توالت های اتاق های افراد دارای معلولیت در ارتفاعی بین (17-19 Inch) ۴۳۱/۸ و ۴۵۷/۲ میلی متر بالاتر از سطح زمین قرار گرفته است؟ [ADA Standards 4.16.3]

بله خیر در اینجا کاربرد ندارد

۱۰-۱۴-۷- آیا دستشویی در هر یک از سرویس های بهداشتی اتاق های افراد دارای معلولیت دارای ارتفاعی کمتر از (34 Inch) ۸۶۳/۶ میلی متر از سطح زمین و حداقل دارای فضای زیرین خالی تا ارتفاع (29 Inch) ۷۳۶/۶ میلی متر می باشد که این اجازه را به افرادی که از ویلچر استفاده می کنند بدهد که بتوانند تا زیر دستشویی جلو بیایند و از شیر آب استفاده کنند؟

[ADA Standards 9.2.2(6)(e); 4.23.6; 4.19.2]

بله خیر در اینجا کاربرد ندارد

۱۰-۱۴-۸- آیا دستشویی‌ها در هر یک از سرویس‌های بهداشتی اتاق‌های افراد دارای معلولیت دارای لوله‌های فاضلاب و آب گرم پوشیده شده و یا به گونه‌ای جاگذاری شده‌اند که از تماس با آنها جلوگیری شود؟

[ADA Standards 9.2.2(6)(e); 4.23.6; 4.19.4]

بله خیر در اینجا کاربرد ندارد

۱۰-۱۴-۹- آیا دستشویی‌ها در هر یک از سرویس‌های بهداشتی اتاق‌های افراد دارای معلولیت دارای شیر آب به گونه‌ای ساخته شده‌اند (برای مثال اهرم‌ها و مچی‌ها و غیره) که به آسانی قابل استفاده با یک دست باشند، بدون آنکه نیازی به محکم گرفتن در دست، محکم پیچاندن و فشار دادن وجود داشته باشد؟ [ADA Standards 9.2.2(6)(e); 4.23.6; 4.19.5]

بله خیر در اینجا کاربرد ندارد

۱۰-۱۴-۱۰- آیا فضایی در سرویس‌های بهداشتی در هر کدام از اتاق‌های افراد دارای معلولیت وجود دارد که افرادی که از ویلچر استفاده می‌کنند بتوانند بچرخند یا به صورت دایره‌ای به قطر (60 Inch) ۱۵۲۴ میلی‌متر و یا به صورت T شکل دور بزنند همانگونه که در شکل (مورد ۵-۱۳) نشان داده شده است؟ [ADA Standards 9.2.2(6)(e)]

بله خیر در اینجا کاربرد ندارد

۱۰-۱۴-۱۱- آیا فضای اضافه‌ای برای عبور از درب سرویس‌های بهداشتی در اتاق‌های افراد دارای معلولیت برای افرادی که از ویلچر استفاده می‌کنند در سمتی که بایستی درب را بکشند وجود دارد تا بتوانند در را بدون اینکه به ویلچر برخورد کنند باز کنند؟ (نکته: این فضا بایستی حداقل دارای (18 Inch) ۴۵۷/۲ میلی‌متر فاصله تا دیوار در سمت دستگیره در باشد). [ADA Standards 9.2.2(3); 4.13.6]

بله خیر در اینجا کاربرد ندارد

۱۰-۱۴-۱۲- آیا در محل قفسه یا میله‌های نصب شده بر دیوار برای حوله در ارتفاع (54 Inch) ۱۳۷۱/۶ میلی‌متری در صورتی که دسترسی به آن از سمت کنار ویلچر؛ و ارتفاع (48 Inch) ۱۲۱۹/۲ میلی‌متر اگر دسترسی به آن از رو به روی ویلچر وجود داشته باشد؛ قرار گرفته است تا افرادی که از ویلچر استفاده می‌کنند قادر به استفاده از قفسه‌های حوله باشند؟ [ADA Standards 9.2.2(4); 4.2.6]

بله خیر در اینجا کاربرد ندارد

۱۰-۱۴-۱۳- آیا تمامی سطح زمین در حمام های افراد دارای معلولیت در برابر لغزش مقاوم می باشند به

طوری که افرادی که از عصای زیر بغل و واکر استفاده می کنند؛ لیز نخورند؟ [ADA Standards 4.5]

بله خیر در اینجا کاربرد ندارد

۱۰-۱۵- وان های حمام- آیا وان های حمام طراحی شده (در صورت وجود) در اتاق های افراد دارای

معلولیت منطبق با موارد زیر می باشند؟

۱۰-۱۵-۱- ... آیا شیر آب وان در فاصله بین مرکز قسمت انتهایی دیوار و قسمت باز وان قرار گرفته

است به گونه ای که افراد دارای معلولیت بتوانند به آن دسترسی داشته باشند و قبل از آنکه به درون وان

بروند آن را تنظیم کنند؟ [ADA Standards 4.23.8; 4.20.2]

بله خیر در اینجا کاربرد ندارد

۱۰-۱۵-۲- ... آیا می توان شیر آب و دوش را به آسانی با استفاده از یک دست باز و بسته کرد بدون

آنکه نیازی به محکم گرفتن در دست، محکم پیچاندن و فشار دادن وجود داشته باشد (برای مثال اهرم و

دستگیره شیر آب و غیره)؟ [ADA Standards 4.23.8; 4.20.5]

بله خیر در اینجا کاربرد ندارد

۱۰-۱۵-۳- ... آیا یک صندلی جابجایی در وان (که می توان آن را برای اطمینان به وان متصل کرد) برای

افرادی که قادر به ایستادن در وان و حمام نیستند فراهم آمده است؟

[ADA Standards 4.23.8; 4.20.3]

بله خیر در اینجا کاربرد ندارد

۱۰-۱۵-۴- ... آیا دوش دستی با قابلیت تنظیم ارتفاع با شلنگی به حداقل طول (60 Inch) ۱۵۲۴ میلی

متر فراهم آمده است به طوری که افرادی که به صورت نشسته حمام می کنند بتوانند خود را با تنظیم

سردوش بشویند؟ [ADA Standards 4.23.8; 4.20.6]

بله خیر در اینجا کاربرد ندارد

۱۰-۱۵-۵- ... آیا میله افقی در پای وان (کنار کنترل شیر آب) با حداقل طول (24 Inch) ۶۰۹/۶

میلی متر برای حفظ تعادل افراد دارای معلولیت در هنگام تنظیم آب فراهم آمده است؟

[ADA Standards 4.23.8; 4.20.4]

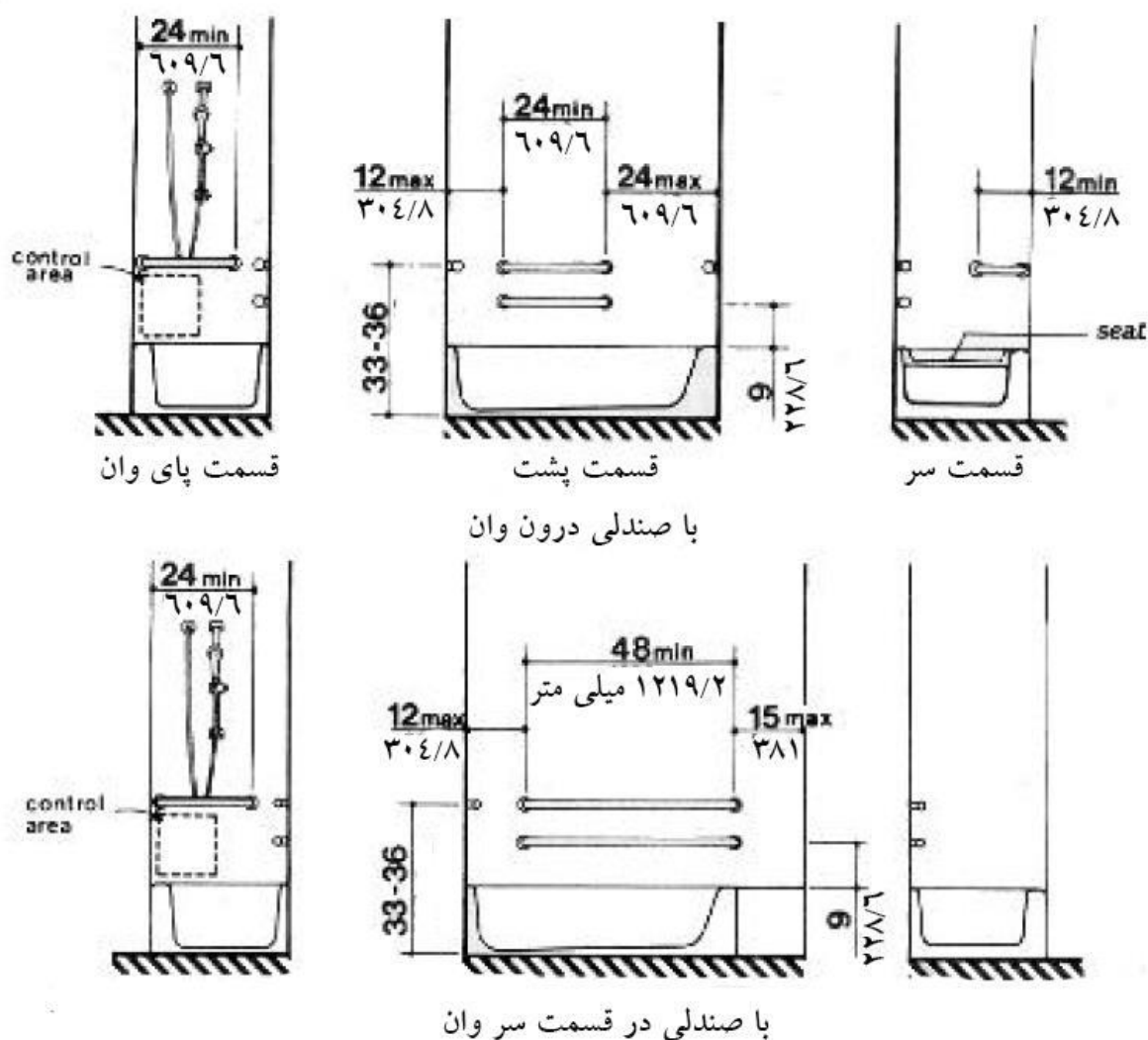
بله خیر در اینجا کاربرد ندارد

۱۰-۱۵-۶- ... آیا میله افقی در سمت ابتدایی وان با حداقل طول (12 Inch) ۳۰۴ میلی متر برای حفظ تعادل و کمک در جابجایی از ویلچر به صندلی ثابت وان فراهم آمده است؟ (نکته: در وان هایی که در آن جای صندلی تعبیه شده است نیازی به میله نگهدارنده نیست). [ADA Standards 4.23.8; 4.20.4]

بله خیر در اینجا کاربرد ندارد

۱۰-۱۵-۷- ... آیا دو میله نگهدارنده افقی (یکی بالا/یکی پایین) در طول کناره وان با حداقل طول (24 Inch) ۶۰۹/۶ میلی متر برای حفظ تعادل و کمک در جابجایی از ویلچر به صندلی ثابت وان فراهم آمده است؟ [ADA Standards 4.23.8; 4.20.4]

بله خیر در اینجا کاربرد ندارد



۱۰-۱۵-۸- ... آیا فاصله و شکاف بین دیوار و قسمت داخلی هر میله نگهدارنده دقیقاً (1.5 Inch) ۳۸/۱ میلی متر می باشد تا افراد دارای معلولیت که ساعد خود را برای حفظ تعادل بر روی میله قرار داده اند به ویژه در زمان افتادن آن ها ناگهان بازویشان بین دیوار و میله نلغزد؟ [ADA Standards 4.23.8; 4.20.4]

بله خیر در اینجا کاربرد ندارد

۱۰-۱۶- Roll-in Showers

۱۰-۱۶-۱- اگر بیش از ۵۰ اتاق و سوئیت مهمان در مجموعه وجود دارد، آیا به تعداد مناسب اتاق های افراد دارای معلولیت با roll-in showers بر اساس شکل زیر فراهم آمده است؟ (نکته: بایستی علاوه بر اتاق ها و سوئیت های استاندارد افراد دارای معلولیت، اتاق های معلولین با roll-in showers نیز فراهم آیند).

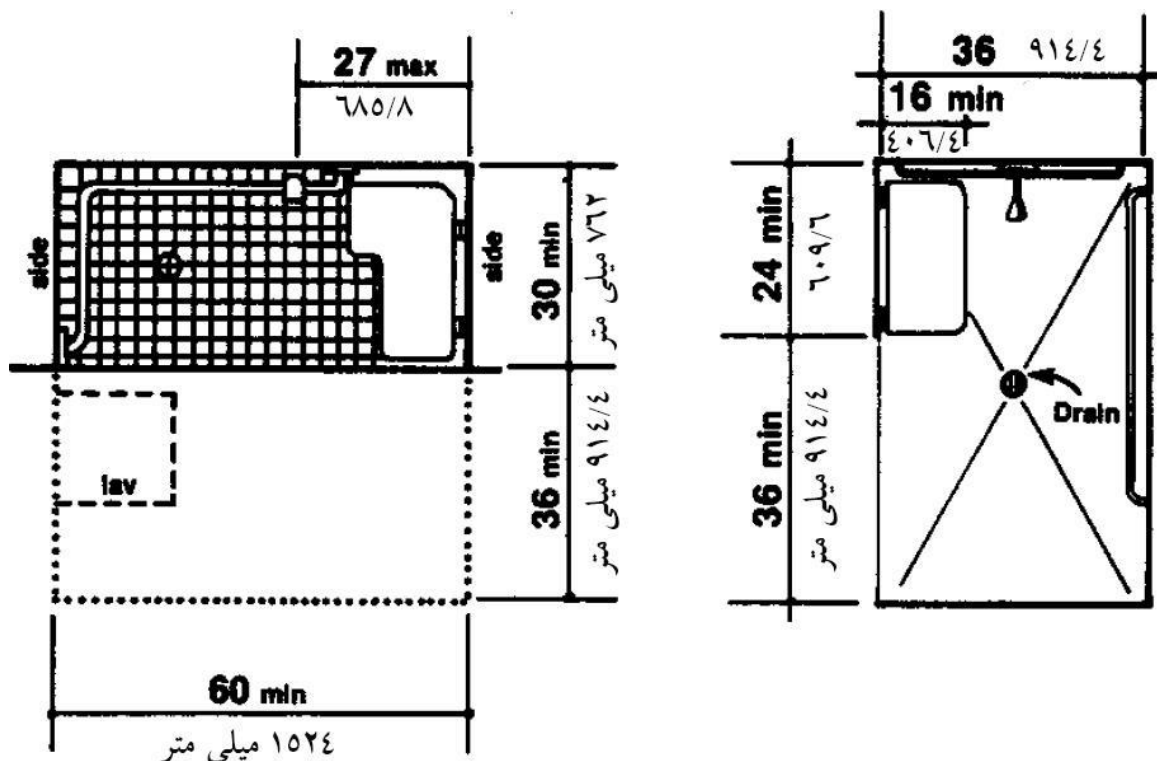
[ADA Standards 9.1.2]

بله خیر در اینجا کاربرد ندارد

(Table 9.1.2)		
	ستون "A"	ستون "B"
تعداد کل اتاق های موجود در مجموعه اقامتی	اتاق های قابل دسترس	اتاق های دارای Roll-in Showers
1 to 25	1	0
26 to 50	2	0
51 to 75	3	1
76 to 100	4	1
101 to 150	5	2
151 to 200	6	2
201 to 300	7	3
301 to 400	8	4
401 to 500	9	* به اطلاعات مندرج در زیر توجه کنید
501 to 1000	2% of total rooms	* به اطلاعات مندرج در زیر توجه کنید
1001+	20 + (1 per 100 over 1000)	* به اطلاعات مندرج در زیر توجه کنید
نکته: تعداد اتاق های قابل دسترس برای مهمانان بر اساس تعداد مشخصی از کل اتاق های هتل خود از جمع اطلاعات مندرج در ستون A به ستون B حاصل می شود.		
* تعداد اتاق های دارای roll-in shower در هتلی با بیش از ۴۰۰ اتاق در مجموع برابر است با ۴ + (۱ اتاق به ازای هر یکصد اتاق)		

۱۰-۱۶-۲- اگر بیش از ۵۰ اتاق و سوئیت مهمان موجود می باشد، آیا همه roll-in showers های الزام شده دارای حداقل عرض ۷۶۲ (30 Inch) میلی متر و حداقل طول (60 Inch) ۱۵۲۴ میلی متر همان گونه که در شکل زیر نشان داده شده است می باشند به گونه ای که افرادی که از ویلچر استفاده می کنند بتوانند برای رسیدن به صندلی حرکت کنند و یا در هنگام دوش گرفتن بر روی ویلچر بنشینند؟ [ADA Standards 9.1.2]

بله خیر در اینجا کاربرد ندارد



roll-in shower به همراه صندلی تاشو

۱۰-۱۶-۳- آیا همگی roll-in showers ها دارای صندلی تاشو به صورت ایمن نصب شده در ارتفاع (17-19 Inch) ۴۳۱/۸ تا ۴۸۲/۶ میلی متر از سطح زمین می باشند تا افرادی که از ویلچر استفاده می کنند بتوانند به برای رسیدن به دوش جابجا شوند؟ [ADA Standards 4.21.3]

بله خیر در اینجا کاربرد ندارد

۱۰-۱۶-۴- آیا شیرهای آب و سردوش ها بر روی دیوار در سمت کنار صندلی تاشو قرار گرفته اند به

طوری که از صندلی تاشو دوش و یا ویلچر دوش قابل دسترس باشند؟ [ADA Standards 4.21.5]

بله خیر در اینجا کاربرد ندارد

۱۰-۱۶-۵- آیا میله نگهدارنده افقی بر روی دیوار در کنار صندلی دوش (اما نه در پشت آن) برای حفظ

تعداد و کمک به حرکت از ویلچر به صندلی تاشو فراهم آمده است؟ [ADA Standards 4.21.2]

بله خیر در اینجا کاربرد ندارد

۱۰-۱۶-۶- آیا میله نگهدارنده افقی در دیوار سمت مقابل صندلی برای حفظ تعادل و کمک به حرکت

زمانی که از ویلچر دوش استفاده می شود؛ فراهم آمده است؟ [ADA Standards 4.21.2]

بله خیر در اینجا کاربرد ندارد

۱۰-۱۶-۷- آیا همگی roll-in showers ها از هر گونه درب که مانع حرکت ویلچر به سمت صندلی

دوش بشود؛ عاری می باشند؟ [ADA Standards 4.21.2]

بله خیر در اینجا کاربرد ندارد

۱۰-۱۶-۸- آیا همگی roll-in showers ها از هر سطح شیب داری در سطح حمام که بتوانند مانع از

حرکت و رسیدن به صندلی تاشو دوش شود؛ عاری می باشند؟ [ADA Standards 4.21.7]

بله خیر در اینجا کاربرد ندارد

۱۰-۱۶-۹- آیا همگی roll-in showers ها دارای شیر آبی که به آسانی با استفاده از یک دست قابل

تنظیم باشد (برای مثال اهرم و دستگیره شیر آب و غیره) بدون آنکه نیازی به محکم گرفتن در دست،

محکم پیچاندن و محکم فشار دادن وجود دارد؟ [ADA Standards 4.21.5]

بله خیر در اینجا کاربرد ندارد

۱۰-۱۶-۱۰- آیا دوش دستی با قابلیت تنظیم ارتفاع با شلنگی با حداقل طول (60 Inch) ۱۵۲۴ میلی متر

برای افرادی که بایستی به صورت نشسته حمام کنند؛ فراهم آمده است؟ [ADA Standards 4.21.6]

بله خیر در اینجا کاربرد ندارد

۱۰-۱۶-۱۱- آیا فاصله و شکاف بین دیوار و قسمت داخلی هر میله نگهدارنده دقیقاً (1.5 Inch) ۳۸/۱ میلی متر می باشد تا افراد دارای معلولیت که ساعد خود را برای حفظ تعادل بر روی میله قرار داده

اند به ویژه در زمان های افتادن آن ها، بازویشان بین دیوار و میله نلغزد؟ [ADA Standards 4.21.4]

بله خیر در اینجا کاربرد ندارد

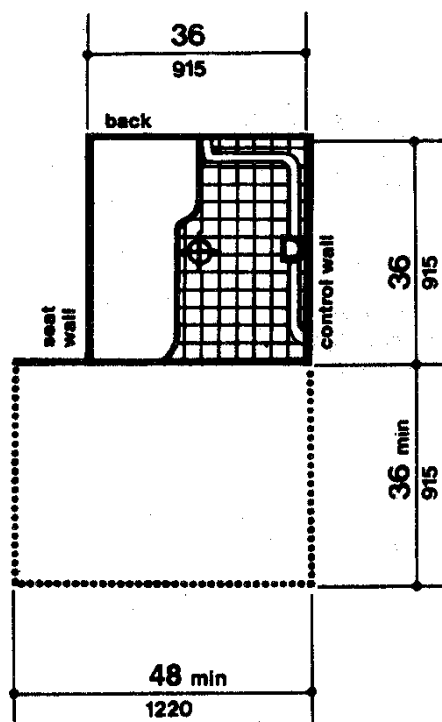
۱۰-۱۷- انواع دیگر دوش ها در اتاق ها و سوئیت های مهمانان دارای معلولیت - اتاق ها و سوئیت های افراد دارای معلولیت که ملزم به داشتن roll-in showers نمی باشند، ممکن است دارای یک وان حمام افراد دارای معلولیت، یا یک حمام کوچک همانگونه که در شکل صفحه ۴۸ نشان داده شده است و یا حمام بزرگ که در شکل صفحه ۵۱ نشان داده شده است؛ باشند.

۱۰-۱۷-۱- حمام های کوچک -

۱۰-۱۷-۱-۱- آیا همگی حمام های کوچک، اگر در اتاق ها و سوئیت های مهمانان وجود دارند، دقیقاً دارای ابعاد (36 Inch) ۹۱۴/۴ میلی متر عرض در (36 Inch) ۹۱۴/۴ میلی متر طول همانگونه که در

شکل زیر نشان داده شده است؛ می باشند؟ [ADA Standards 4.21.2]

بله خیر در اینجا کاربرد ندارد



۱۰-۱۷-۱-۲- آیا آن ها دارای صندلی تاشو ثابت در ارتفاع (17-19 Inch) $۴۳۱/۸$ تا $۴۸۲/۶$ میلی متر از سطح زمین می باشند تا افرادی که از ویلچر استفاده می کنند بتوانند به برای رسیدن به دوش جابجا شوند؟ [ADA Standards 4.21.3]

بله خیر در اینجا کاربرد ندارد

۱۰-۱۷-۱-۳- آیا فضایی خالی با ابعاد (36 Inch) $۹۱۴/۴$ میلی متر عرض و (48 Inch) $۱۲۱۹/۲$ میلی متر در خارج از محیط دوش برای افرادی که از ویلچر استفاده می کنند برای دسترسی داشتن و استفاده از دوش همان گونه که بالا نشان داده شده است؛ فراهم آمده است؟ [ADA Standards 4.21.2]

بله خیر در اینجا کاربرد ندارد

۱۰-۱۷-۱-۴- آیا فضای خالی به ابعاد (36×48 Inch) $۹۱۴/۴$ در $۱۲۱۹/۲$ میلی متر در خارج از محیط خارج از دوش حداقل فضای (12 Inch) $۳۰۴/۸$ میلی متر در کنار دیوار صندلی را برای جابجایی از صندلی ویلچر به صندلی دوش فراهم آورده است؟ [ADA Standards 4.21.2]

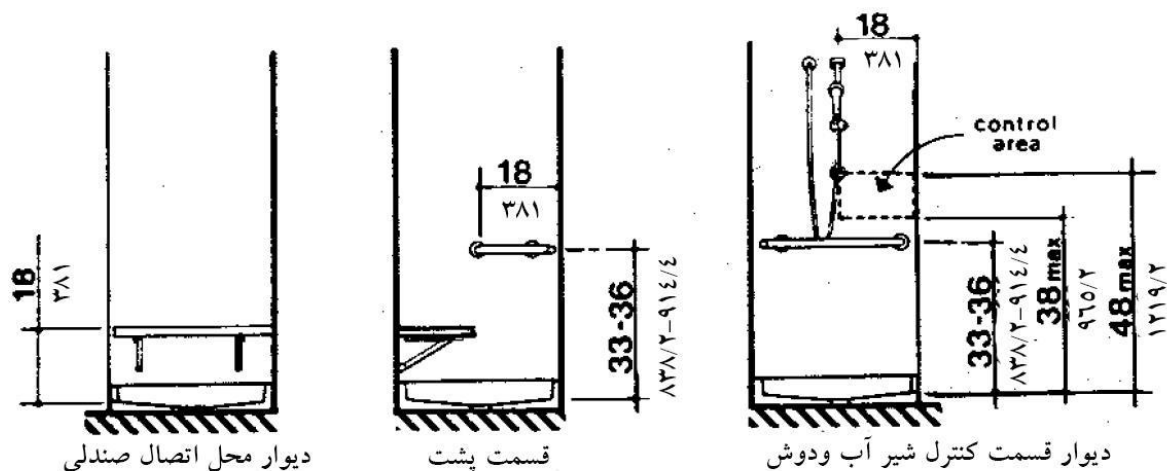
بله خیر در اینجا کاربرد ندارد

۱۰-۱۷-۱-۵- آیا همگی حمام های کوچک دارای شیر آبی که به آسانی با استفاده از یک دست قابل تنظیم باشد (برای مثال اهرم و دستگیره شیر آب و غیره) بدون آنکه نیازی به محکم گرفتن در دست، محکم پیچاندن و محکم فشار دادن باشد، هستند؟ [ADA Standards 4.21.5]

بله خیر در اینجا کاربرد ندارد

۱۰-۱۷-۱-۶- آیا میله نگهدارنده افقی بر روی دیوار در کنار صندلی دوش (اما نه در پشت آن) برای حفظ تعادل و کمک به حرکت از ویلچر به صندلی تاشو همانگونه که در شکل زیر نشان داده شده؛ فراهم آمده است؟ [ADA Standards 4.21.2]

بله خیر در اینجا کاربرد ندارد



۱۰-۱۷-۱-۷- آیا میله نگهدارنده افقی در دیوار سمت مقابل صندلی همانگونه که در شکل بالا نشان داده شده؛ فراهم آمده است؟ [ADA Standards 4.21.4]

بله خیر در اینجا کاربرد ندارد

۱۰-۱۷-۱-۸- آیا حمام های کوچک افراد دارای معلولیت از هرگونه درب که مانع حرکت ویلچر به سمت صندلی دوش شود؛ عاری می باشند؟ [ADA Standards 4.21.8]

بله خیر در اینجا کاربرد ندارد

۱۰-۱۷-۱-۹- آیا همه حمام های کوچک از هر سطح شیب داری که شیب آن بیشتر از $1/12$ (0.5 Inch) میلی متر در سطح حمام که مانع از حرکت و رسیدن به صندلی تاشو دوش شود؛ عاری می باشند؟ [ADA Standards 4.21.7]

بله خیر در اینجا کاربرد ندارد

۱۰-۱۷-۱-۱۰- آیا دوش دستی با قابلیت تنظیم ارتفاع با شلنگی با حداقل طول (60 Inch) ۱۵۲۴ میلی متر برای افرادی که بایستی به صورت نشسته حمام کنند؛ فراهم آمده است؟ [ADA Standards 4.21.6]

بله خیر در اینجا کاربرد ندارد

۱۰-۱۷-۱-۱۱- آیا فاصله و شکاف بین دیوار و قسمت داخلی هر میله نگهدارنده دقیقاً (1.5 Inch) ۳/۸ میلی متر می باشد تا افراد دارای معلولیت که ساعد خود را برای حفظ تعادل بر روی میله قرار داده اند، به ویژه در زمان افتادن آن ها بازویشان بین دیوار و میله نلغزد؟ [ADA Standards 4.21.4]

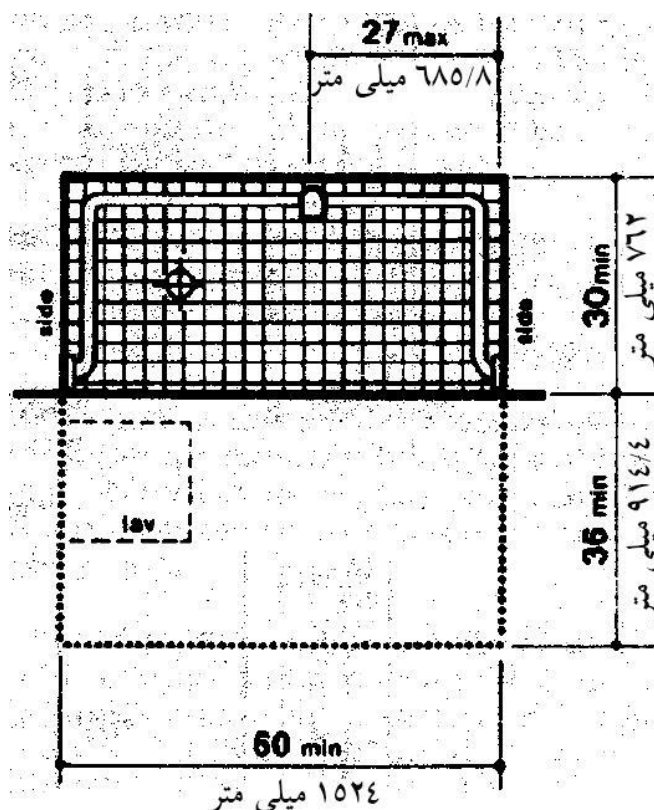
بله خیر در اینجا کاربرد ندارد

۱۰-۱۷-۲- حمام های بزرگ- آیا حمام های بزرگ در اتاق ها و سوئیت های افراد دارای معلولیت، در صورت وجود، دارای ویژگی ها و مشخصه های زیر می باشند؟...

۱۰-۱۷-۲-۱- ... آیا حمام بزرگ دارای ابعادی با حداقل عرض (30 Inch) ۷۶۲ میلی متر در (60 Inch) ۱۵۲۴ میلی متر طول همان گونه که در شکل زیر نشان داده شده است؛ می باشد؟

[ADA Standards 4.21.2]

بله خیر در اینجا کاربرد ندارد



۱۰-۱۷-۲-۲- ... آیا همه حمام های بزرگ از هر سطح شیب داری در سطح حمام که مانع از حرکت و

رسیدن به صندلی تاشو دوش شود؛ عاری می باشند؟ [ADA Standards 4.21.7]

بله خیر در اینجا کاربرد ندارد

۱۰-۱۷-۲-۳- ... آیا همه حمام های بزرگ دارای شیر آب که به آسانی با استفاده از یک دست قابل

تنظیم باشد بدون آنکه نیازی به محکم گرفتن در دست، محکم پیچاندن و محکم فشار دادن وجود داشته

باشد (برای مثال اهرم و دستگیره شیر آب و غیره)، هستند؟ [ADA Standards 4.21.5]

بله خیر در اینجا کاربرد ندارد

۱۰-۱۷-۲-۴- ... آیا دوش دستی با قابلیت تنظیم ارتفاع با شلنگی با حداقل طول (60 Inch) ۱۵۲۴

میلی متر برای افرادی که بایستی به صورت نشسته حمام کنند؛ فراهم آمده است؟

[ADA Standards 4.21.6]

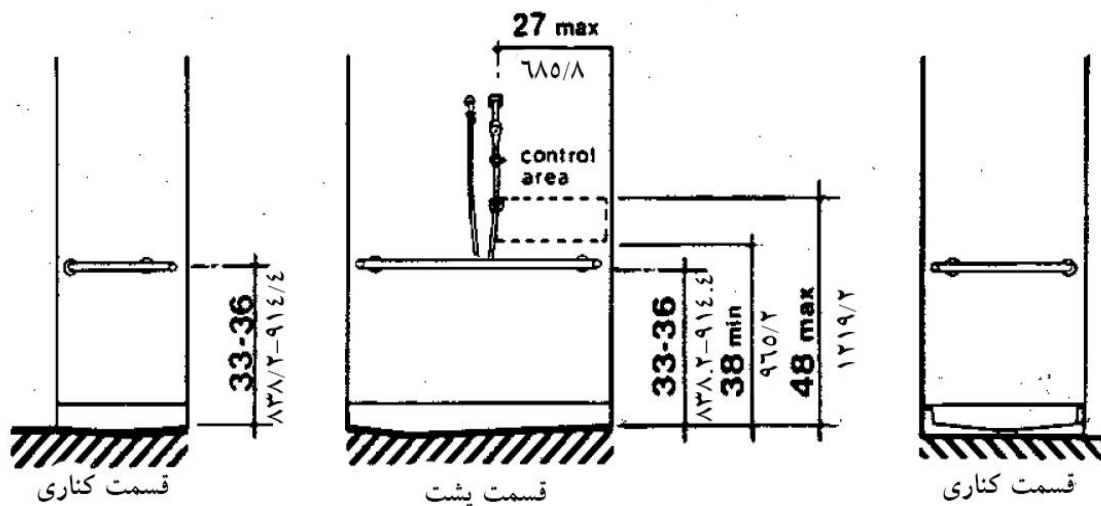
بله خیر در اینجا کاربرد ندارد

۱۰-۱۷-۲-۵- ... آیا میله نگهدارنده افقی در طول دوارهای هر سه طرف دوش در ارتفاع (33-36

Inch) ۸۳۸/۲ تا ۹۱۴/۴ میلی متری سطح زمین قرار گرفته است همان گونه که در شکل زیر نشان داده

شده است؟ [ADA Standards 4.21.2]

بله خیر در اینجا کاربرد ندارد



۱۰-۱۷-۲-۶- ... آیا فاصله و شکاف بین دیوار و قسمت داخلی هر میله نگهدارنده دقیقاً (1.5 Inch)

۳۸/۱ میلی متر می باشد؟ [ADA Standards 4.21.4]

بله خیر در اینجا کاربرد ندارد

۱۰-۱۷-۲-۷- ... آیا حمام های بزرگ افراد دارای معلولیت عاری از هرگونه درب می باشد؟ [ADA

Standards 4.21.8]

بله خیر در اینجا کاربرد ندارد

۱۱- موارد عملیاتی ...

۱۱-۱- افراد دارای معلولیت می توانند اتاق ها و سوئیت های مخصوص به خود را به شیوه ها و شرایط یکسان همان گونه که دیگر افراد اتاق و سوئیت رزرو می کنند؛ رزرو کنند؟ [28 CFR S36.302]

بله خیر در اینجا کاربرد ندارد

۱۱-۲- آیا همگی پرسنل رزرواسیون (از جمله پرسنل درون واحد اقامتی و پرسنل خارج از واحد اقامتی در مرکز رزرواسیون) دسترسی آسان به اطلاعات در مورد امکانات اتاق ها و سوئیت های واحد اقامتی (از قبیل اطلاعات ویژه در مورد نوع و اندازه حمام های افراد دارای معلولیت، وان ها، و دیگر ویژگی ها از جمله صندلی وان) را برای انجام رزرو و پاسخگویی به سوالات دارا می باشند؟ [28 CFR S36.302]

بله خیر در اینجا کاربرد ندارد

۱۱-۳- آیا اتاق ها و سوئیت های افراد دارای معلولیت برای استفاده احتمالی افراد دارای معلولیت تا زمانی که همه اتاق های دیگر در همان رده قیمت اجاره داده می شوند؛ نگه داشته می شوند؟ [28 CFR S36.302]

بله خیر در اینجا کاربرد ندارد

۱۱-۴- آیا قیمت های اتاق و سوئیت های افراد دارای معلولیت در رده همسانی با اتاق ها و سوئیت های دیگری که برای افراد دارای معلولیت طراحی نشده اند می باشند؟ [28 CFR S36.301]

بله خیر در اینجا کاربرد ندارد

۱۱-۵- آیا نیاز های افراد دارای معلولیت در داخل و خارج از واحد اقامتی با شرایط خوبی در نظر گرفته شده اند؟ (برای مثال: ترمیم ترک ها در مسیر عبور در داخل مجموعه، قرار گرفتن قفسه های قابل حمل و درختچه های کوچک به گونه ای که مانعی در مسیر عبور داخلی و خارجی به وجود نیآورند، برف رویی در مسیرهای بیرونی، جایگزینی علائم و نشانه های آسیب دیده، محکم کردن و تنظیم کردن چفت و بست های صندلی های توالت، میله های نگهدارنده، نرده ها و دستگیره های درب، جایگزینی باتری های TTY ها، آلارم های قابل جابجایی حسگر دود و ابزار اعلام درب زدن، اصلاح شاخه های درختان و درختچه ها تا از وقوع حادثه برای افراد نابینا و کم بینا جلوگیری شود) [28 CFR S36.303(b)]

بله خیر در اینجا کاربرد ندارد

۱۱-۶- آیا اطلاعات ایمنی آتش سوزی، اطلاعات قیمت های اتاق ها، دستورالعمل های اطلاعات تلفن ها و تلویزیون ها، منوهای رستوران ها، منوهای خدمات اتاق، و دیگر صفحات آماده شده که مورد استفاده مهمانان قرار می گیرند، برای افراد نابینا و کم بینا که قادر به خواندن آن باشند، فراهم آمده است؟ [28 CFR S36.303(b); s36.303(b)]

بله خیر در اینجا کاربرد ندارد

۱۱-۷- آیا چیدمان اتاق های افراد دارای معلولیت به گونه ای می باشد تا افرادی که از ویلچر، عصای زیر بغل و دیگر وسایل کمک حرکتی استفاده می کنند بتوانند به تخت ها، سرویس های بهداشتی، کمدها، کنترل های سیستم های گرمایشی، سیستم های تهویه هوا و پرده ها، کلید لامپ ها و چراغ ها، تلفن ها، خروجی های کامپیوتر، آئینه ها، تلویزیون ها، بالکون ها و دیگر امکانات اتاق ها بدون نیاز به جابجایی مبلمان دسترسی داشته و استفاده کنند؟ [28 CFR S36.304(b)(4)]

بله خیر در اینجا کاربرد ندارد

۱۱-۸- آیا واحد اقامتی امکان استفاده افراد دارای معلولیت از خدمات حیوانات، بدون متحمل شدن هیچ گونه هزینه و شرایط اضافه در اتاق ها و سوئیت ها و همه فضاهای عمومی واحد اقامتی (برای مثال رستوران ها، بارها، فضاهای تسهیلاتی و سرگرمی، اتومبیل های ون و شاتل و دیگر فضاهای ملاقات) را فراهم آورده است؟ [28 CFR S36.302(c)]

بله خیر در اینجا کاربرد ندارد

۱۱-۹- آیا واحد اقامتی دارای تعداد مناسب از تلفن های TTY برای استفاده افراد ناشنوا و کم شنوا می باشد؟ [28 CFR S36.303(d)]

بله خیر در اینجا کاربرد ندارد

۱۱-۱۰- آیا TTY در میز پذیرش موجود می باشد تا پرسنل واحد اقامتی قادر به برقراری ارتباط با افراد ناشنوا و دچار اختلالات شنیداری باشند (برای مثال گرفتن سفارش خدمات اتاق، پاسخگویی به درخواست ها و غیره)؟ [28 CFR S36.303]

بله خیر در اینجا کاربرد ندارد

۱۱-۱۱- اگر واحد اقامتی دارای تلویزیون در اتاق ها و سوئیت ها می باشد آیا سیستم دستگاہ نمایش متن در تلویزیون (Closed captioning decoder) برای استفاده افراد ناشنوا و کم شنوا و یا تلویزیون دارای سیستم نمایش خودکار متن در صفحه فراهم آمده است؟ [28 CFR S36.303(e)]

بله خیر در اینجا کاربرد ندارد

۱۱-۱۲- آیا پرسنل هتل قادر به جابجایی مبلمان و فراهم آوردن و تنظیم امکانات ویژه افراد دارای معلولیت در اتاق های مهمانان زمانی که نیاز به نصب و یا تنظیم اتاق برای استفاده افراد دارای معلولیت دیده می شود؛ می باشند (برای مثال نصب صندلی وان، امکان تنظیم کاهش ارتفاع سردوش، نصب صندلی تاشو در حمام در ارتفاع پایین، نصب سیستم آلام آتش سوزی کمکی در سیستم آژیر ساختمان، فعال کردن سیستم نمایش متن در تلویزیون)؟ [28 CFR S36.302(a)]

بله خیر در اینجا کاربرد ندارد

۱۱-۱۳- آیا پرسنل هتل آموزش های لازم برای کمک رساندن، پاسخگویی به درخواست ها به افراد دارای معلولیت و یا ناتوان که قادر به حمل چمدان خود به اتاق ها و سوئیت هایشان نمی باشند و ممکن است نیاز به کمک مکان یابی اتاق های مهمانان و امکانات هتل داشته باشند؛ دیده اند؟ [28 CFR S36.302(a)]

بله خیر در اینجا کاربرد ندارد

۱۱-۱۴- اگر واحد اقامتی امکانات سرویس حمل و نقل را برای مهمانان ارائه می دهد، آیا امکان حمل و نقل افراد دارای معلولیت به آسانی برای افرادی که از ویلچر و دیگر وسایل کمک حرکتی استفاده می کنند بدون نیاز به پراخت هیچ گونه هزینه شارژ اضافی فراهم آورده است؟ [28 CFR S36.310]

بله خیر در اینجا کاربرد ندارد

۱۱-۱۵- اگر از بخشی از لابی برای ارائه سرویس صرف صبحانه استفاده می شود، آیا این فضا برای افراد دارای معلولیت که نمی توانند از پله بالا روند قابل استفاده می باشد؟ [ADA Standards 4.3.8]

بله خیر در اینجا کاربرد ندارد

پایان چک لیست